

Μέρος 4. Απασχόληση, εργατικό δυναμικό και ανεργία

Σύμφωνα με τα στοιχεία της Έρευνας Εργατικού Δυναμικού (δεύτερο τρίμηνο 2005), το Εργατικό δυναμικό της χώρας ανέρχεται στα 4.849 χιλιάδες άτομα περίπου και αντιστοιχεί πλέον των 2/3 του πληθυσμού εργάσιμης ηλικίας (15-64 ετών). Η απασχόληση πλησιάζει τα 4.382 χιλιάδες άτομα, οι άνεργοι πλησιάζουν τις 467 χιλιάδες, ενώ το ποσοστό ανεργίας διαμορφώθηκε στο 9,6% του εργατικού δυναμικού.

Σε σχέση με το προηγούμενο έτος το εργατικό δυναμικό αυξήθηκε κατά μισή ποσοστιαία μονάδα (0,5%), η απασχόληση αυξήθηκε κατά 1,2%, ενώ ο αριθμός των ανέργων μειώθηκε κατά 5,3% ποσοστιαίες μονάδες αντίστοιχα. Η αύξηση του εργατικού δυναμικού της χώρας, σε σχέση με το 2004, οφείλεται σε αύξηση του αριθμού των απασχολούμενων καθώς η μεταβολή αυτών είναι διπλάσια έναντι της μεταβολής που επήλθε στο εργατικό δυναμικό, (51.500 άτομα έναντι 25.300 αντίστοιχα), ενώ οι άνεργοι μειώθηκαν κατά 26.200 άτομα.

Το 63,6% των απασχολούμενων είναι μισθωτοί, περισσότεροι από το ¼ είναι αυτοαπασχολούμενοι (22,1%), το 8,0% είναι εργοδότες και το υπόλοιπο 6,3% εργάζονται ως συμβοηθούντα και μη αμειβόμενα μέλη.

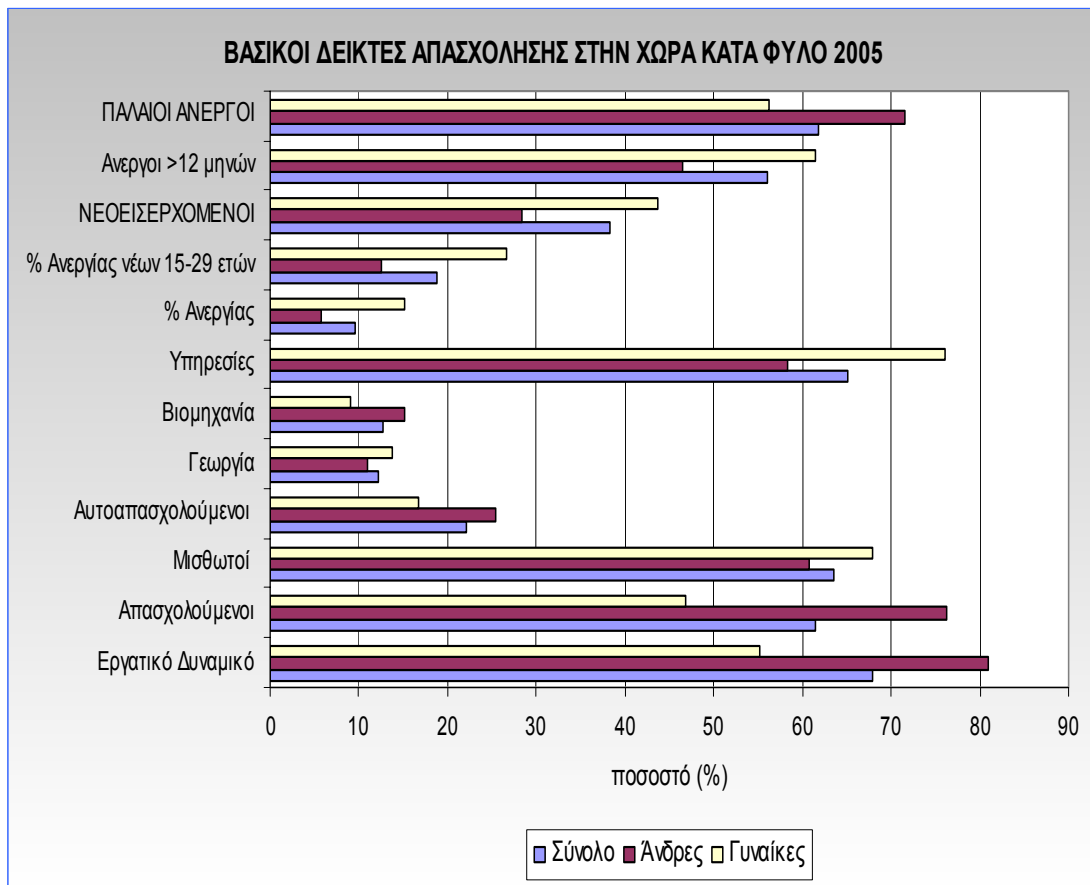
Περί τα 3/4 της αύξησης σε σχέση με το προηγούμενο έτος των απασχολούμενων οφείλεται στην αύξηση της μισθωτής εργασίας, το 20,0% της αύξησης μοιράζονται οι κατηγορίες των εργοδοτών και των αυτοαπασχολούμενων ενώ το υπόλοιπο 5,0% αντιστοιχεί σε αύξηση των συμβοηθούντων και μη αμειβόμενων μελών.

Η απασχόληση αυξήθηκε σε 9 κλάδους ενώ μειώθηκε στους υπόλοιπους 7 κλάδους της οικονομίας. Στους κλάδους στους οποίους αυξήθηκε η απασχόληση (περίπου 90.400 άτομα), οι 8 στους 10 απασχολούμενους προέρχονται από τις μεταβολές στους κλάδους του Εμπορίου, των Ξενοδοχείων και των Κατασκευών, ενώ στους κλάδους στους οποίους μειώθηκε η απασχόληση (περίπου 39.000 άτομα), αντίστοιχα οι 8 στους 10 απασχολούμενους προέρχονται από τις μειώσεις στους κλάδους της Δημόσιας Διοίκησης, της Βιομηχανίας, της Εκπαίδευσης και των Μεταφορών - Επικοινωνιών.

Οι νεοεισερχόμενοι άνεργοι ανέρχονται σε 178.600 άτομα και αναλογούν στο 38,2% του συνόλου των ανέργων, πάνω από το ήμισυ των ανέργων είναι τόσο οι μακροχρόνια άνεργοι (264.600 άτομα) όσο και οι άνεργοι που έχουν εργαστεί στο παρελθόν (288.300 άτομα), αναλογώντας στο 56,0% και στο 61,8% αντίστοιχα του συνόλου των ανέργων. Οι άνεργοι μέχρι 29 ετών πλησιάζουν το 44,0% των ανέργων (204.400 άτομα), ενώ το ποσοστό ανεργίας αυτών διαμορφώνεται στο χαμηλότερο μέχρι σήμερα επίπεδο της περιόδου 1993-2005 με 18,8%.

Τόσο οι νεοεισερχόμενοι όσο και οι μακροχρόνια άνεργοι σε σχέση με το προηγούμενο έτος μειώνονται, αυξάνονται οι άνεργοι που έχουν εργαστεί στο παρελθόν, ενώ μειώνονται και οι άνεργοι νέοι ηλικίας μέχρι 29 ετών.

Διάγραμμα 1



Πηγή: ΕΣΥΕ, ΕΕΔ 1993 ετήσια, 2005 Β' τριμήνου

Οι γυναίκες έχουν μεγαλύτερα ποσοστά στην απασχόληση, στις υπηρεσίες, σε όλες τις κατηγορίες των ανέργων με εξαίρεση τους άνεργους που έχουν εργαστεί στο παρελθόν, καθώς και στα ποσοστά ανεργίας.

Πάνω από το 60,0% των ανέργων και των ανέργων νέων μέχρι 29 ετών είναι γυναίκες, (64,3% και 63,2% αντίστοιχα), το 70,4% των μακροχρόνια ανέργων καθώς και το 73,5% των νεοεισερχόμενων ανέργων είναι γυναίκες ενώ η αναλογία τους στους άνεργους που έχουν εργαστεί στο παρελθόν πλησιάζει το 60,0%.

Η αναλογία των γυναικών στα μεγέθη της απασχόλησης διαμορφώνεται στο 38,3% όσον αφορά την συνολική απασχόληση, μικρότερη είναι η αναλογία στις κατηγορίες των εργοδοτών και των αυτοαπασχολούμενων (19,2% και 29,1% αντίστοιχα) και μεγαλύτερη στην μισθωτή απασχόληση και τα συμβοηθούμενα μέλη (40,9% και 67,8% αντίστοιχα).

Η συμμετοχή των γυναικών στις μεταβολές σε σχέση με το προηγούμενο έτος κυμαίνεται από 40,0% - 42,5% για τις κατηγορίες των ανέργων, με εξαίρεση τους μακροχρόνια άνεργους (34,3%), στο ήμισυ της μεταβολής της συνολικής απασχόλησης, στα 2/3 της μεταβολής των αυτοαπασχολούμενων, στα 3/4 της μεταβολής των απασχολούμενων στον τριτογενή τομέα και λιγότερο από το

ήμισυ στις μεταβολές των μισθωτών (45,2%).

Περί τα 211.000 άτομα σήμερα εργάζονται με μερική απασχόληση από τα οποία το 72,4% είναι γυναίκες. Το ποσοστό της μερικής απασχόλησης διαμορφώνεται για τα δύο φύλα στο 4,8%, για τις γυναίκες στο 9,1% και για τους άνδρες στο 2,1%. Σε σχέση με το προηγούμενο έτος, η αύξηση κατά 10.500 άτομα οφείλεται σχεδόν εξ ολοκλήρου στην μεταβολή της μερικής απασχόλησης των γυναικών. **Η εν λόγω αύξηση των μερικώς απασχολούμενων αντιστοιχεί στο 1/5 της μεταβολής των απασχολούμενων και στο 40% περίπου της μεταβολής της γυναικείας απασχόλησης.**

Σε αντίθεση με την συνολική απασχόληση των νέων μέχρι 29 ετών όπου μειώνεται η απασχόλησή τους, η μερική απασχόληση των νέων αυξάνεται κατά 4 χιλιάδες άτομα περίπου, (με τις γυναίκες να συμμετέχουν στην εν λόγω αύξηση σε αναλογία 55,0%), με αποτέλεσμα η μείωση στους νέους να οφείλεται σε μείωση της πλήρους απασχόλησής τους.

Η αύξηση των μερικώς απασχολούμενων ηλικίας άνω των 30 ετών κατά 6.500 άτομα οφείλεται αποκλειστικά στην μεταβολή των γυναικών, καθώς στους άνδρες υπάρχει μείωση των μερικώς απασχολούμενων.

Σήμερα περί τα 335.600 άτομα εργάζονται με μορφή προσωρινής απασχόλησης, όπου το ήμισυ αυτών είναι γυναίκες. Το ποσοστό της προσωρινής διαμορφώνεται στο 12,1%, στο 14,7% για τις γυναίκες και στο 10,2% για τους άνδρες. Σε σχέση με το προηγούμενο έτος οι προσωρινά απασχολούμενοι μειώνονται κατά 5.700 άτομα περίπου, μείωση που οφείλεται στη μεταβολή των ανδρών καθώς οι γυναίκες με προσωρινή απασχόληση αυξάνονται (κατά 5.200 άτομα), με αποτέλεσμα η αύξηση της μισθωτής απασχόλησης να οφείλεται σε αύξηση των μόνιμα απασχολούμενων.

Η μισθωτή απασχόληση των νέων μέχρι 29 ετών μειώθηκε σε σχέση με το προηγούμενο έτος, τόσο ως μόνιμη όσο και ως προσωρινή απασχόληση, ενώ η μείωση των νέων προσωρινά απασχολούμενων υπερβαίνει την συνολική μείωση της εν λόγω κατηγορίας. Η μεταβολή όμως της γυναικείας μισθωτής απασχόλησης των νέων γυναικών (όπου αναλογεί στο 65,0% της μεταβολής των νέων μισθωτών), οφείλεται στη μείωση της μόνιμης απασχόλησης αυτών καθώς αυξάνονται οι νέες γυναίκες με προσωρινή απασχόληση. Αντίθετα στους νέους άνδρες η μείωση της μισθωτής απασχόλησης οφείλεται κυρίως στη μείωση των προσωρινά απασχολούμενων νέων ανδρών.

Ως αποτέλεσμα των παραπάνω μεταβολών στην μισθωτή απασχόληση έχουμε ότι η αύξησή της, οφείλεται στην αύξηση του αριθμού των μισθωτών άνω από 30 ετών, τόσο στην μόνιμη όσο και στην προσωρινή απασχόληση. Η δε αύξηση των προσωρινά απασχολούμενων άνω των 30 ετών οφείλεται στη μεταβολή των γυναικών καθώς υπάρχει μείωση στους άνδρες.

Σε σχέση με τη διαχρονική μεταβολή 1993-2005, τόσο το εργατικό δυναμικό όσο η απασχόληση και οι άνεργοι αυξήθηκαν με ίσο μέσο ετήσιο ρυθμό μεταβολής 1,4% (ή κατά 17,9% σε σχέση με το 1993 όσον αφορά το εργατικό δυναμικό και την απασχόληση και κατά 17,6% τους άνεργους). Από τα 736.600 άτομα με τα οποία αυξήθηκε το εργατικό δυναμικό, το μερίδιο της απασχόλησης ανέρχεται στο 90,5% της μεταβολής ενώ το υπόλοιπο 9,5% οφείλεται στην αύξηση των ανέργων, (περί τα 666.600 και τα 69.800 άτομα αντίστοιχα).

Οι κατηγορίες της απασχόλησης που αυξήθηκαν κατά την εν λόγω περίοδο είναι αυτές των μισθωτών και των εργοδοτών (κατά 805.200 και 83.200 άτομα αντίστοιχα), ενώ μειώνονται οι κατηγορίες των αυτοαπασχολούμενων και των συμβοηθούτων μελών κατά 51.900 και 170.000 άτομα αντίστοιχα.

Η αναλογία των γυναικών στην συνολική μεταβολή της απασχόλησης, κατά την περίοδο 1993-2005 ανήλθε σε 56,6%, ενώ μειώθηκε σε 52,6% για τους μισθωτούς και σε 39,0% για τους εργοδότες, πλησίασε το 82,0% της μεταβολής στα συμβοηθούτα μέλη, ενώ στην κατηγορία των αυτοαπασχολούμενων οι γυναίκες αυξήθηκαν κατά 60.400 άτομα.

Η απασχόληση αυξήθηκε, κατά την περίοδο 1993-2005, σε 11 κλάδους ενώ μειώθηκε στους υπόλοιπους 6 κλάδους της οικονομίας. Στους κλάδους στους οποίους αυξήθηκε η απασχόληση (περίπου 936.000 άτομα), οι 7 στους 10 απασχολούμενους προέρχονται από τις μεταβολές στους κλάδους του Εμπορίου, της Διαχείρισης ακίνητης περιουσίας, της Εκπαίδευσης, των Ξενοδοχείων και των Κατασκευών, ενώ στους κλάδους στους οποίους μειώθηκε η απασχόληση (περίπου 269.000 άτομα), οι 9 στους 10 απασχολούμενους προέρχονται από την μείωση στον κλάδο της Γεωργίας Κτηνοτροφίας.

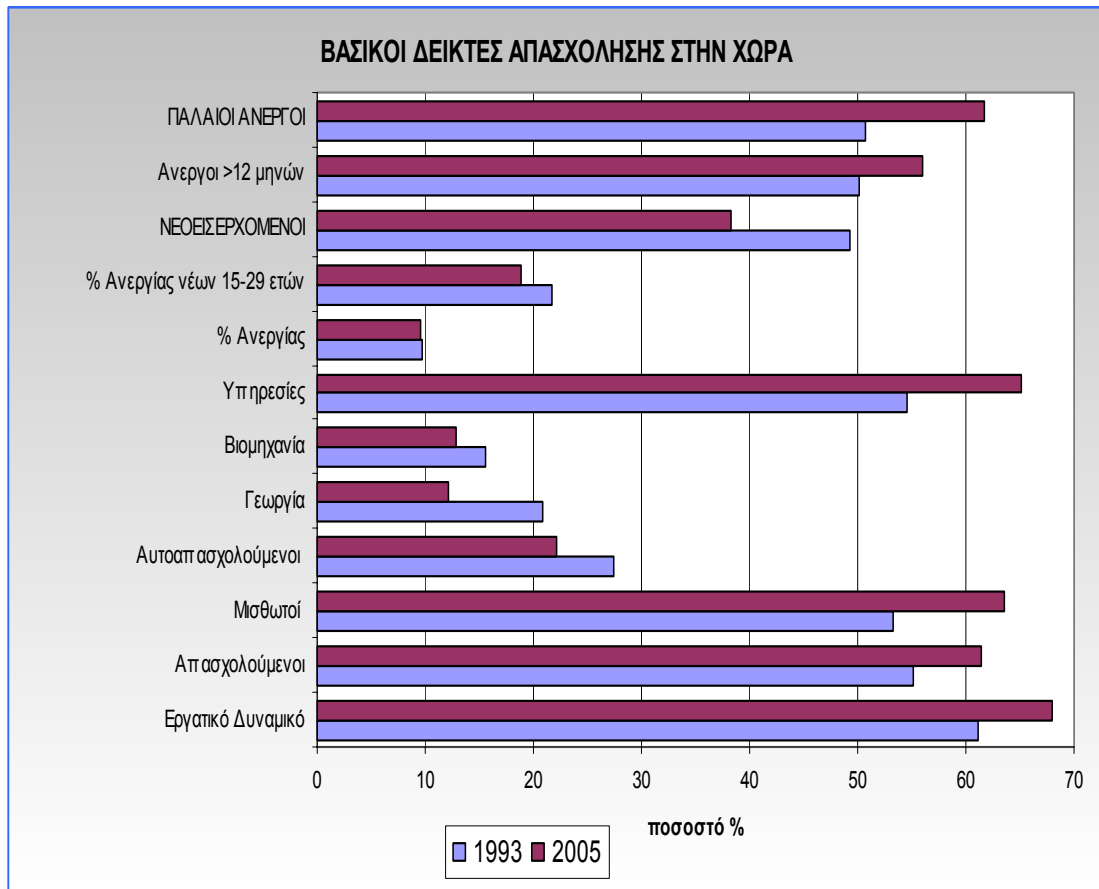
Όσον αφορά τις μεταβολές στις κατηγορίες των ανέργων σημαντική αύξηση έχουμε στην κατηγορία των ανέργων που έχουν εργαστεί στο παρελθόν των οποίων η αύξηση υπερβαίνει την συνολική μεταβολή των ανέργων (87.100 άτομα ή ποσοστό 43,3% έναντι του 1993), ενώ οι μακροχρόνια άνεργοι αυξάνονται περίπου κατά το 1/3 έναντι του 1993 (62.600 άτομα και 31,5%). Αντίθετα μειώνονται οι άνεργοι ηλικίας μέχρι 29 ετών περί τα 31.000 άτομα και ποσοστό 13,2% καθώς και οι νεοεισερχόμενοι άνεργοι περί τα 17.300 άτομα και ποσοστό 8,8%.

Οι μεταβολές στην απασχόληση των γυναικών εξηγούν το σύνολο σχεδόν της μεταβολής των ανέργων (96,0%), το 83,0% της μεταβολής του αριθμού των μακροχρόνια ανέργων, τα 3/4 της μεταβολής στον αριθμό των ανέργων που έχουν εργαστεί στο παρελθόν καθώς και το ήμισυ της μεταβολής των ανέργων νέων μέχρι 29 ετών.

Σε σχέση με το 1993 πάνω από 9 στα 10 άτομα με τα οποία αυξήθηκε η απασχόληση κατέλαβαν θέσεις πλήρους απασχόλησης (96,5%). Στους νέους μέχρι 29 ετών η αναλογία μειώνεται στους 6 στα 10 άτομα. Η αύξηση των μερικώς απασχολούμενων οφείλεται κυρίως στην αυξημένη συμμετοχή των γυναικών κατά την εν λόγω περίοδο.

Όσον αφορά τις μεταβολές της μισθωτής απασχόλησης σε σχέση με το 1993 περίπου 8 στα 10 άτομα με τα οποία αυξήθηκε αυτή κατέλαβαν θέσεις μόνιμης απασχόλησης (84,0%) ενώ η αναλογία μειώνεται περίπου στα 2/3 για τους νέους μέχρι 29 ετών (64,0%). Επιπλέον στους νέους μέχρι 29 ετών αναλογεί 1 μόνο θέση μόνιμης απασχόλησης και 3 θέσεις προσωρινής απασχόλησης σε κάθε 10 θέσεις με τις οποίες αυξήθηκαν αντίστοιχα οι εν λόγω κατηγορίες της μισθωτής απασχόλησης.

Διάγραμμα 2



Πηγή: ΕΣΥΕ, ΕΕΔ 1993 ετήσια, 2005 Β' τριμήνου

Επεξεργασία: ΙΝΕ/ΓΣΕΕ-ΑΔΕΔΥ

Πίνακας 1: Απασχόληση κατά φύλο

	1993	2004	2005	2004-2005	1993-2005
ΣΥΝΟΛΟ	3.715.363	4.330.497	4.381.936	51.439	666.573
ΑΝΔΡΕΣ	2.416.545	2.680.219	2.705.841	25.622	289.296
ΓΥΝΑΙΚΕΣ	1.298.818	1.650.279	1.676.095	25.817	377.277
% ΓΥΝΑΙΚΩΝ	35,0	38,1	38,3	50,2	56,6
ΠΛΗΡΗΣ ΑΠΑΣΧΟΛΗΣΗ					
ΣΥΝΟΛΟ	3.554.049	4.129.937	4.170.952	41.015	616.903
ΑΝΔΡΕΣ	2.354.595	2.622.174	2.647.709	25.535	293.114
ΓΥΝΑΙΚΕΣ	1.199.455	1.507.763	1.523.243	15.480	323.788
% ΓΥΝΑΙΚΩΝ	33,7	36,5	36,5	37,7	52,5
ΜΕΡΙΚΗ ΑΠΑΣΧΟΛΗΣΗ					
ΣΥΝΟΛΟ	161.314	200.560	210.984	10.424	49.670
ΑΝΔΡΕΣ	61.951	58.045	58.132	87	-3.819
ΓΥΝΑΙΚΕΣ	99.363	142.516	152.853	10.337	53.490
% ΓΥΝΑΙΚΩΝ	61,6	71,1	72,4	99,2	107,7
% ΜΕΡΙΚΗ ΑΠΑΣΧΟΛΗΣΗ					
ΣΥΝΟΛΟ	4,3	4,6	4,8		
ΑΝΔΡΕΣ	2,6	2,2	2,1		
ΓΥΝΑΙΚΕΣ	7,7	8,6	9,1		
ΜΙΣΘΩΤΗ ΑΠΑΣΧΟΛΗΣΗ					
	1993	2004	2005	2004-2005	1993-2005
ΣΥΝΟΛΟ	1.979.602	2.746.202	2.784.761	38.559	805.159
ΑΝΔΡΕΣ	1.263.895	1.624.755	1.645.872	21.117	381.977
ΓΥΝΑΙΚΕΣ	715.707	1.121.447	1.138.889	17.442	423.182
% ΓΥΝΑΙΚΩΝ	36,2	40,8	40,9	45,2	52,6
ΜΟΝΙΜΗ					
ΣΥΝΟΛΟ	1.773.471	2.404.950	2.449.167	44.217	675.696
ΑΝΔΡΕΣ	1.137.314	1.445.877	1.477.830	31.953	340.516
ΓΥΝΑΙΚΕΣ	636.157	959.073	971.337	12.264	335.180
% ΓΥΝΑΙΚΩΝ	35,9	39,9	39,7	27,7	49,6
ΠΡΟΣΩΡΙΝΗ					
ΣΥΝΟΛΟ	206.131	341.252	335.594	-5.658	129.463
ΑΝΔΡΕΣ	126.581	178.878	168.042	-10.836	41.461
ΓΥΝΑΙΚΕΣ	79.550	162.374	167.552	5.178	88.002
% ΓΥΝΑΙΚΩΝ	38,6	47,6	49,9	-91,5	68,0
% ΠΡΟΣΩΡΙΝΗΣ					
ΣΥΝΟΛΟ	10,4	12,4	12,1		
ΑΝΔΡΕΣ	10,0	11,0	10,2		
ΓΥΝΑΙΚΕΣ	11,1	14,5	14,7		

Πηγή: ΕΣΥΕ, ΕΕΔ 1993 Ετήσια, 2004,2005 Β΄ τριμήνου

Πίνακας 2: Βασικοί δείκτες απασχόλησης στην χώρα

Σύνολο (και τα δύο φύλα)	1993	2004	2005	2004-2005	1993-2005 M.E.P. M.
Πληθυσμός Εργάσιμης Ηλικίας (15-64 ετών)	6 732 562	7 126 879	7 132 834	5 955	400 272
Ετήσια μεταβολή στον Πληθυσμός Εργάσιμης Ηλικίας (%)		0,1	0,1		0,5%
Εργατικό δυναμικό	4 112 443	4 823 515	4 848 793	25 278	736 350
Ετήσια μεταβολή στο Εργατικό δυναμικό (%)		2,0	0,5		1,4%
Ποσοστό συμμετοχής (% πληθυσμού εργάσιμης ηλικίας)	61,1	67,7	68,0		
Σύνολο απασχολούμενων	3 715 363	4 330 497	4 381 936	51 439	666 573
Ετήσια μεταβολή στην απασχόληση (%)		1,0	1,2		1,4%
Ποσοστό απασχόλησης (% πληθυσμού εργάσιμης ηλικίας)	55,2	60,8	61,4		
Μισθωτοί	1 979 602	2 746 202	2 784 761	38 559	805 159
Μισθωτοί Ετήσια μεταβολή (%)		5,0	1,4		2,9%
Μισθωτοί (% συνόλου των απασχολούμενων)	53,3	63,4	63,6		
Αυτοαπασχολούμενοι χωρίς προσωπικό	1 019 349	962 540	967 495	4 955	- 51 854
Αυτοαπασχολούμενοι χωρίς προσωπικό, ετήσια μεταβολή (%)		-5,5	0,5		-0,4%
Αυτοαπασχολ. χωρίς προσωπικό (% των απασχολούμενων)	27,4	22,2	22,1		
Απασχολούμενοι στην Γεωργία	775 375	533 493	530 406	- 3 088	- 244 969
Γεωργία ετήσια μεταβολή στην απασχόληση (%)		-17,0	-0,5		-3,1%
Απασχολούμενοι στην γεωργία (%)	20,9	12,3	12,1		
Απασχολούμενοι στην Βιομηχανία	578 943	569 672	560 322	- 9 349	- 18 621
Βιομηχανία Ετήσια μεταβολή (%)		0,8	-1,6		-0,3%
Απασχολούμενοι στην βιομηχανία (%)	15,6	13,2	12,8		
Απασχολούμενοι στις υπηρεσίες	2 025 537	2 811 443	2 854 319	42 876	828 782
Υπηρεσίες ετήσια μεταβολή (%)		5,5	1,5		2,9%
Απασχολούμενοι στις υπηρεσίες (%)	54,5	64,9	65,1		
Σύνολο ανέργων	397 080	493 018	466 857	- 26 161	69 777
Ετήσια μεταβολή συνόλου ανέργων (%)		11,6	-5,3		1,4%
Ποσοστό ανεργίας (%)	9,7	10,2	9,6		
Άνεργοι νέοι 15-29 ετών	235 383	231 619	204 371	- 27 248	- 31 012
Ετήσια μεταβολή ανέργων νέων 15-29 (%)		4,0	-11,8		-1,2%
Ποσοστό ανεργίας νέων 15-29 ετών (%)	21,7	20,2	18,8		
Άνεργοι Νέοι (Νεοεισερχόμενοι)	195 885	212 580	178 572	- 34 008	- 17 313
Ετήσια μεταβολή στους νεοεισερχόμενους ανέργους(%)		15,5	-16,0		-0,8%
Άνεργοι Νέοι (% του συνόλου)	49,3	43,1	38,2		
Μακροχρόνιοι άνεργοι	198 965	278 151	261 563	- 16 588	62 598
Ετήσια μεταβολή των μακροχρόνια ανέργων (%)		7,9	-6,0		2,3%
Μακροχρόνια ανεργία (% του συνόλου)	50,1	56,4	56,0		
Άνεργοι που έχουν εργαστεί στο παρελθόν	201 195	280 438	288 285	7 847	87 090
Ετήσια μεταβολή των ανέργων που έχουν εργαστεί(%)		8,8	2,8		3,0%
Άνεργοι που έχουν εργαστεί στο παρελθόν (% του συνόλου)	50,7	56,9	61,8		

Πηγή: ΕΣΥΕ, ΕΕΔ 1993 Ετήσια, 2004,2005 Β' τριμήνου

Πίνακας 3: Βασικοί δείκτες απασχόλησης στην χώρα (Άνδρες)

Άνδρες	1993	2004	2005	2004-2005	1993-2005 Μ.Ε.Ρ. Μ.
Πληθυσμός Εργάσιμης Ηλικίας (15-64 ετών)	3 258 311	3 543 579	3 550 396	6 817	292 085
Ετήσια μεταβολή στον Πληθυσμός Εργάσιμης Ηλικίας (%)		0,2	0,2		0,7%
Εργατικό δυναμικό	2 580 545	2 862 235	2 872 665	10 431	292 120
Ετήσια μεταβολή στο Εργατικό δυναμικό (%)		0,9	0,4		0,9%
Ποσοστό συμμετοχής (% πληθυσμού εργάσιμης ηλικίας)	79,2	80,8	80,9		
Σύνολο απασχολουμένων	2 416 545	2 680 219	2 705 841	25 622	289 296
Ετήσια μεταβολή στην απασχόληση (%)		0,5	1,0		0,9%
Ποσοστό απασχόλησης (% πληθυσμού εργάσιμης ηλικίας)	74,2	75,6	76,2		
Μισθωτοί	1 248 854	1 624 755	1 645 872	21 117	397 018
Μισθωτοί Ετήσια μεταβολή (%)		3,4	1,3		2,3%
Μισθωτοί (% συνόλου των απασχολουμένων)	51,7	60,6	60,8		
Αυτοαπασχολούμενοι χωρίς προσωπικό	798 415	684 523	686 190	1 667	- 112 225
Αυτοαπασχολούμενοι χωρίς προσωπικό, ετήσια μεταβολή (%)		-5,0	0,3		-1,3%
Αυτοαπασχολ. χωρίς προσωπικό (% των απασχολουμένων)	33,0	25,5	25,4		
Απασχολούμενοι στην Γεωργία	447 728	301 974	299 057	- 2 917	- 147 671
Γεωργία ετήσια μεταβολή στην απασχόληση (%)		-18,5	-0,8		-3,3%
Απασχολούμενοι στην γεωργία (%)	18,6	11,3	11,1		
Απασχολούμενοι στην Βιομηχανία	397 258	412 115	407 590	- 4 525	10 332
Βιομηχανία Ετήσια μεταβολή (%)		2,4	-1,1		0,2%
Απασχολούμενοι στην βιομηχανία (%)	16,5	15,4	15,1		
Απασχολούμενοι στις υπηρεσίες	1 248 854	1 567 917	1 578 336	10 419	329 482
Υπηρεσίες ετήσια μεταβολή (%)		4,7	0,7		2,0%
Απασχολούμενοι στις υπηρεσίες (%)	51,7	58,5	58,3		
Σύνολο ανέργων	164 000	182 016	166 825	- 15 192	2 825
Ετήσια μεταβολή συνόλου ανέργων (%)		6,5	-8,3		0,1%
Ποσοστό ανεργίας (%)	6,4	6,4	5,8		
Άνεργοι νέοι 15-29 ετών	90 902	90 976	75 277	- 15 698	- 15 625
Ετήσια μεταβολή ανέργων νέων 15-29 (%)		0,1	-17,3		-1,6%
Ποσοστό ανεργίας νέων 15-29 ετών (%)	15,1	14,3	12,5		
Άνεργοι Νέοι (Νεοεισερχόμενοι)	66 524	67 293	47 382	- 19 911	- 19 142
Ετήσια μεταβολή στους νεοεισερχόμενους ανέργους(%)		3,4	-29,6		-2,8%
Άνεργοι Νέοι (% του συνόλου)	40,6	37,0	28,4		
Μακροχρόνιοι άνεργοι	66 954	88 302	77 410	- 10 892	10 456
Ετήσια μεταβολή των μακροχρόνια ανέργων (%)		-0,5	-12,3		1,2%
Μακροχρόνια ανεργία (% του συνόλου)	40,8	48,5	46,4		
Άνεργοι που έχουν εργαστεί στο παρελθόν	97 476	114 723	119 443	4 720	21 967
Ετήσια μεταβολή των ανέργων που έχουν εργαστεί(%)		8,5	4,1		1,7%
Άνεργοι που έχουν εργαστεί στο παρελθόν (% του συνόλου)	59,4	63,0	71,6		

Πηγή: ΕΣΥΕ, ΕΕΔ 1993 Ετήσια, 2004,2005 Β' τριμήνου

Πίνακας 4: Βασικοί δείκτες απασχόλησης στην χώρα (Γυναίκες)

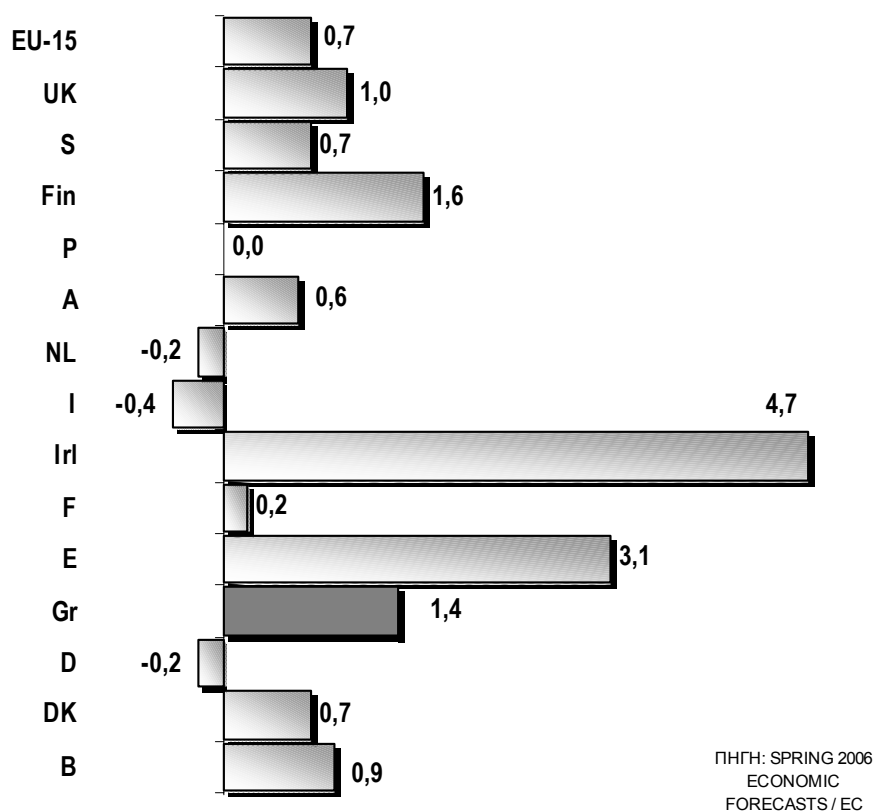
Γυναίκες	1993	2004	2005	2004-05	1993-2005 Μ.Ε.Ρ. Μ.
Πληθυσμός Εργάσιμης Ηλικίας (15-64 ετών)	3 474 251	3 583 299	3 582 437	- 862	108 186
Ετήσια μεταβολή στον Πληθυσμός Εργάσιμης Ηλικίας (%)		0,0	0,0		0,3%
Εργατικό δυναμικό	1 531 898	1 961 280	1 976 128	14 847	444 230
Ετήσια μεταβολή στο Εργατικό δυναμικό (%)		3,7	0,8		2,1%
Ποσοστό συμμετοχής (% πληθυσμού εργάσιμης ηλικίας)	44,1	54,7	55,2		
Σύνολο απασχολουμένων	1 298 818	1 650 279	1 676 095	25 817	377 277
Ετήσια μεταβολή στην απασχόληση (%)		1,8	1,6		2,1%
Ποσοστό απασχόλησης (% πληθυσμού εργάσιμης ηλικίας)	37,4	46,1	46,8		
Μισθωτοί	730 748	1121 447	1138 889	17 442	408 141
Μισθωτοί Ετήσια μεταβολή (%)		7,4	1,6		3,8%
Μισθωτοί (% συνόλου των απασχολουμένων)	56,3	68,0	67,9		
Αυτοαπασχολούμενοι χωρίς προσωπικό	220 934	278 017	281 305	3 288	60 371
Αυτοαπασχολούμενοι χωρίς προσωπικό, ετήσια μεταβολή (%)		-6,7	1,2		2,0%
Αυτοαπασχολ. χωρίς προσωπικό (% των απασχολουμένων)	17,0	16,8	16,8		
Απασχολούμενοι στην Γεωργία	327 647	231 519	231 348	- 170	- 96 299
Γεωργία ετήσια μεταβολή στην απασχόληση (%)		-14,8	-0,1		-2,9%
Απασχολούμενοι στην γεωργία (%)	25,2	14,0	13,8		
Απασχολούμενοι στην Βιομηχανία	181 685	157 557	152 733	- 4 824	- 28 952
Βιομηχανία Ετήσια μεταβολή (%)		-3,0	-3,1		-1,4%
Απασχολούμενοι στην βιομηχανία (%)	14,0	9,5	9,1		
Απασχολούμενοι στις υπηρεσίες	776 683	1243 526	1275 983	32 457	499 300
Υπηρεσίες ετήσια μεταβολή (%)		6,5	2,6		4,2%
Απασχολούμενοι στις υπηρεσίες (%)	59,8	75,4	76,1		
Σύνολο ανέργων	233 080	311 002	300 032	- 10 969	66 952
Ετήσια μεταβολή συνόλου ανέργων (%)		14,8	-3,5		2,1%
Ποσοστό ανεργίας (%)	15,2	15,9	15,2		
Άνεργοι νέοι 15-29 ετών	144 481	140 643	129 094	- 11 549	- 15 387
Ετήσια μεταβολή ανέργων νέων 15-29 (%)		6,8	-8,2		-0,9%
Ποσοστό ανεργίας νέων 15-29 ετών (%)	29,8	27,4	26,5		
Άνεργοι Νέοι (Νεοεισερχόμενοι)	129 361	145 287	131 190	- 14 097	1 829
Ετήσια μεταβολή στους νεοεισερχόμενους ανέργους(%)		22,2	-9,7		0,1%
Άνεργοι Νέοι (% του συνόλου)	55,5	46,7	43,7		
Μακροχρόνιοι άνεργοι	132 011	189 849	184 154	- 5 696	52 143
Ετήσια μεταβολή των μακροχρόνια ανέργων (%)		12,3	-3,0		2,8%
Μακροχρόνια ανεργία (% του συνόλου)	56,6	61,0	61,4		
Άνεργοι που έχουν εργαστεί στο παρελθόν	103 719	165 715	168 842	3 128	65 123
Ετήσια μεταβολή των ανέργων που έχουν εργαστεί(%)		9,0	1,9		4,1%
Άνεργοι που έχουν εργαστεί στο παρελθόν (% του συνόλου)	44,5	53,3	56,3		

Πηγή: ΕΣΥΕ, ΕΕΔ 1993 Ετήσια, 2004,2005 Β' τριμήνου

Σε διεθνή σύγκριση, οι επιδόσεις της ελληνικής οικονομίας κατά το 2005, ως προς την αύξηση της απασχόλησης, ήταν από τις καλύτερες (Διάγραμμα 3). Μόνον τρεις χώρες, η Ιρλανδία, η Ισπανία και η Φιλανδία αύξησαν την απασχόληση περισσότερο από την Ελλάδα. Παρακάτω εκθέτουμε τους λόγους για τους οποίους η απασχόληση στην Ελλάδα αυξάνεται εκ νέου με ικανοποιητικούς ρυθμούς ήδη από το 2003. Οι λόγοι αυτοί σχετίζονται με φαινόμενα της συσσώρευσης κεφαλαίου και της οικονομικής μεγέθυνσης και είναι άσχετοι προς τις ασκούμενες πολιτικές απασχόλησης.

Διάγραμμα 3

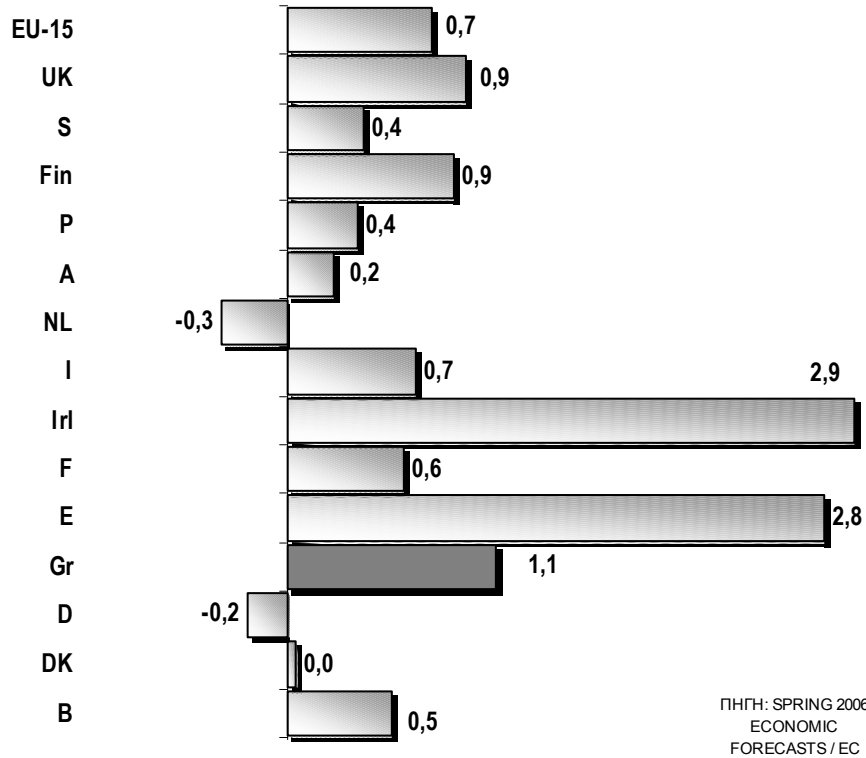
Η αύξηση της απασχόλησης κατά το 2005 Ετήσιος ρυθμός μεταβολής %



Σε ό,τι αφορά την πενταετία 2001-2005 (Διάγραμμα 4), οι επιδόσεις της Ελλάδας είναι επίσης καλύτερες από τις αντίστοιχες των περισσότερων άλλων χωρών της Ευρωπαϊκής Ένωσης των 15. Η απασχόληση στην Ελλάδα αυξήθηκε με μέσο ετήσιο ρυθμό +1,1% έναντι μόλις +0,7% στο σύνολο της ΕΕ-15. Μόνον δύο χώρες, η Ιρλανδία και η Ισπανία επέτυχαν ρυθμούς αύξησης ανώτερους (περίπου 3%). Εντούτοις, αυτή η καλή επίδοση της ελληνικής οικονομίας δεν υπήρχε στο σύνολο της πενταετίας 2001-2005. Κατά τα έτη 2001-2002, οι αυξήσεις της απασχόλησης ήταν πολύ μικρές, και μόνον κατά την τριετία 2003-2005 υπήρξαν σημαντικές αυξήσεις που υπερέβησαν τον μέσο όρο των άλλων χωρών της ΕΕ-15.

Διάγραμμα 4

Η αύξηση της απασχόλησης κατά το 2001-2005
Ετήσιος ρυθμός μεταβολής %



Αξιοσημείωτες είναι οι υψηλές επιδόσεις της Ιρλανδίας, που οφείλονται στην συνεχιζόμενη ταχεία οικονομική μεγέθυνση επί σειρά ετών, αλλά και οι επιδόσεις της Ισπανίας, μιας χώρας στην οποία το ποσοστό ανεργίας είχε προσεγγίσει τα υψηλότερα επίπεδα από όλες τις χώρες της Ευρώπης.

- **Οι μακροχρόνιες εξελίξεις**

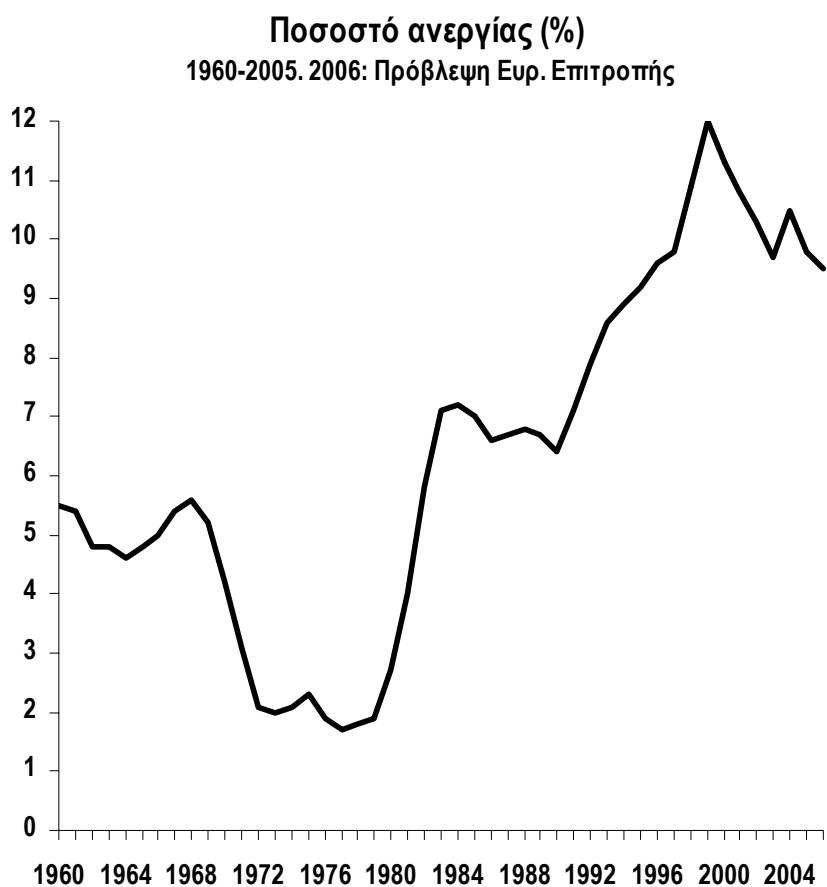
Μετά την άνοδό του στο ιστορικά υψηλότερο σημείο 12,0% το 1999, το ποσοστό ανεργίας ακολούθησε πτωτική πορεία που συνεχίστηκε κατά το 2005 μέχρι το 9,8%¹ (Διάγραμμα 5). Η μείωση αυτή, των ετών 1999-2005, έρχεται σε αντίθεση με τη στασιμότητα του ποσοστού ανεργίας στην Ευρωπαϊκή Ένωση στο επίπεδο 8%, καθώς η στασιμότητα της οικονομικής δραστηριότητας στο επίπεδο +2% επί σειρά ετών, αδυνατεί να δημιουργήσει νέες θέσεις εργασίας. Έτσι, ο αριθμός των ανέργων στην Ευρώπη ανήλθε από 7,3% του εργατικού δυναμικού το 2001 σε 7,9% το 2005. Στο τέλος του 2006, αναμένεται η διαφορά των ποσοστών ανεργίας Ελλάδας και Ευρωπαϊκής Ένωσης να έχει περιορισθεί σε μιάμιση εκατοστιαία μονάδα. Η αντίστοιχη διαφορά με τη ζώνη του ευρώ και την Ευρώπη των 25 θα έχει περιορισθεί σε μία εκατοστιαία μονάδα.

¹ Στοιχεία β' τριμήνου, Έρευνας Εργατικού Δυναμικού.

Η βελτίωση αυτή έχει προέλθει από μια ικανοποιητική άνοδο της απασχόλησης κατά 1,4% το 2005 και 2,9% το 2004. Οι μεταβολές της απασχόλησης ακολουθούσαν πτωτική τάση μέχρι το 2002, η οποία όμως φαίνεται ότι έχει αντιστραφεί. Οι αυξήσεις των ετών 2003-2005, και του 2006 εφόσον επαληθευθούν οι προβλέψεις, θα έχουν οδηγήσει σε μια μεταστροφή της μακροχρόνιας πτωτικής τάσης της απασχόλησης που διαμορφώθηκε στην διάρκεια της εικοσαετίας 1982-2002 (Διάγραμμα 6).

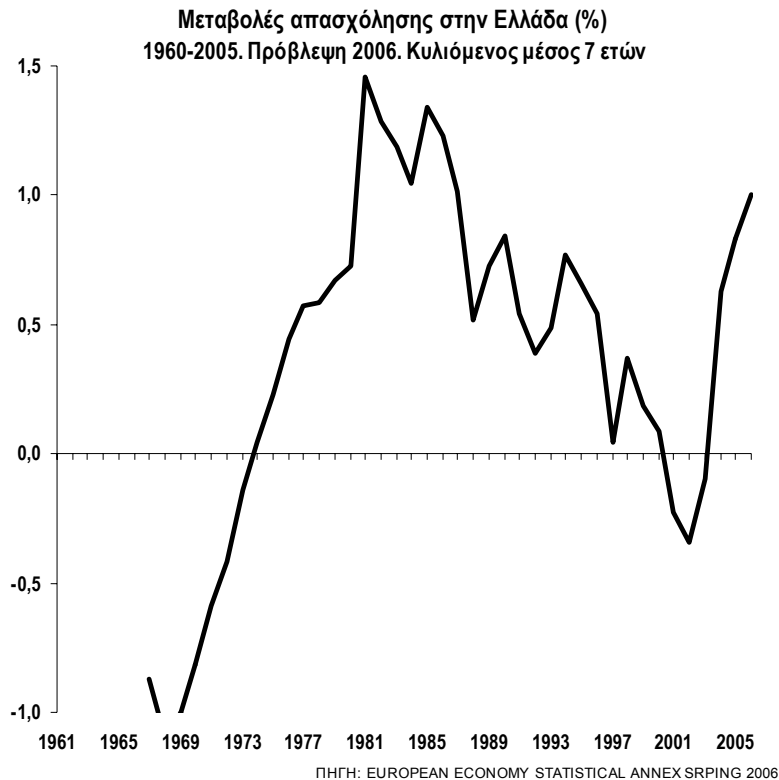
Η αύξηση της απασχόλησης οφείλεται, όπως φαίνεται στο διάγραμμα 7, στο γεγονός ότι η επιβράδυνση της παραγωγής κατά το 2005 συνοδεύθηκε από μια ακόμη ταχύτερη επιβράδυνση της παραγωγικότητας της εργασίας.

Διάγραμμα 5



ΠΗΓΗ: ΕΡΕΥΝΕΣ ΕΡΓΑΤΙΚΟΥ ΔΥΝΑΜΙΚΟΥ ΕΣΥΕ

Διάγραμμα 6



Το γεγονός ότι τη στασιμότητα της απασχόλησης στην διάρκεια των ετών 1995-2002², διαδέχθηκαν ικανοποιητικές αυξήσεις στον αριθμό απασχολουμένων, σχετίζεται άμεσα με τις μεταβολές της παραγωγικότητας της εργασίας. Η μεγάλη αύξηση της παραγωγικότητας της εργασίας κατά τα έτη 1997-2002 σχετίζεται, αν όχι εξ ολοκλήρου, τουλάχιστον εν μέρει, με την εξέλιξη του οικονομικού κύκλου: η κυκλική συνιστώσα κατά τα πέντε πρώτα έτη του οικονομικού κύκλου θα πρέπει να ήταν ιδιαίτερα σημαντική, επειδή κατά την ανάκαμψη της οικονομίας, καθώς μειώνεται το αργούν παραγωγικό δυναμικό, η οριακή παραγωγικότητα της εργασίας αυξάνεται, έως ότου ο βαθμός χρησιμοποίησης του παραγωγικού δυναμικού πλησιάσει αρκετά κοντά στην πλήρη χρησιμοποίηση. Επιπλέον παράγοντας που πρέπει να πάρουμε υπόψη μας είναι η πτώση της απασχόλησης στον αγροτικό τομέα. Η μείωση αυτή προέρχεται από την συρρίκνωση του μεριδίου του τομέα αυτού στην συνολική οικονομία και τις δυσκολίες που αντιμετωπίζει στο νέο καθεστώς μείωσης των επιδοτήσεων, την συνακόλουθη παύση στην εκμετάλλευση των λιγότερο αποδοτικών γαιών και τον εκσυγχρονισμό της αγροτικής παραγωγής. Άλλος σημαντικός παράγοντας που επιδρά αρνητικά στην απασχόληση (μόνον όμως βραχυπρόθεσμα) είναι οι διαδικασίες εκσυγχρονισμού με υποκατάσταση εργασίας από κεφάλαιο στην βιομηχανία και εν μέρει στις υπηρεσίες. Είναι σύνηθες, κατά τα πρώτα έτη μιας

² Το μοναδικό έτος της εν λόγω περιόδου κατά το οποίο παρουσιάστηκε μεγάλη αύξηση της απασχόλησης ήταν το 1998 (+7,5%). Ωστόσο, η αύξηση αυτή δεν ήταν πραγματική διότι προκλήθηκε από την νομιμοποίηση των μεταναστών, εκ των οποίων ένα μεγάλο μέρος καταγράφηκαν για πρώτη φορά από την Έρευνα Εργατικού Δυναμικού κατά το έτος 1998.

περιόδου ανάπτυξης να έχουμε στασιμότητα ή και μείωση της απασχόλησης. Αυτό συμβαίνει διότι κατά την πρώτη περίοδο μετά την ύφεση (ύφεση που στην Ελλάδα διήρκεσε μέχρι το 1995), σημειώνεται μεγάλη αύξηση στην οριακή παραγωγικότητα της εργασίας (η αύξηση της παραγωγής χαρακτηρίζεται από αυξανόμενες αποδόσεις) αλλά και αύξηση στο ύψος των επενδύσεων παγίου κεφαλαίου που μεταφέρουν τις νέες τεχνολογίες μέσα στις διαδικασίες παραγωγής και συντελούν έτσι στον εκσυγχρονισμό των επιχειρήσεων. Οι επενδύσεις αυτές οδηγούν σε μεγάλες αυξήσεις της παραγωγικότητας της εργασίας αλλά και σε νέες μορφές οργάνωσης εργασίας, οι οποίες επίσης αυξάνουν την παραγωγικότητα. Οι αυξήσεις αυτές είναι μεγαλύτερες κατά τα πρώτα χρόνια της ανάκαμψης, επειδή η οριακή παραγωγικότητα αυτών των επενδύσεων είναι κατά πολύ υψηλότερη από την μέση παραγωγικότητα του εγκατεστημένου παραγωγικού δυναμικού (του εγκατεστημένου κεφαλαιακού αποθέματος). Έτσι, η αύξηση του προϊόντος επιτυγχάνεται σχεδόν εξ ολοκλήρου με την αύξηση της παραγωγικότητας και όχι της απασχόλησης. Οι παραπάνω εξελίξεις δεν αφορούν μόνον στον βιομηχανικό τομέα, αλλά και στον τομέα των υπηρεσιών, στον οποίο κατεχοχίν δημιουργούνται νέες θέσεις εργασίας. Για τον τομέα αυτόν, μπορούμε να υποθέσουμε ότι η εγκατάσταση νέων παραγωγικών δραστηριοτήτων υψηλότερης παραγωγικότητας αντικαθιστά «παραδοσιακές» δραστηριότητες χαμηλής παραγωγικότητας. Οι αυξήσεις της παραγωγικότητας στον τομέα των υπηρεσιών ήταν μεγάλες κατά τα έτη 1999-2003.

Με αυτά τα δεδομένα, είναι πολύ πιθανόν να αναμένουμε περαιτέρω αυξήσεις της απασχόλησης διότι η απόσταση της οριακής αύξησης της παραγωγικότητας που προκαλούν οι τεχνολογικές και οργανωτικές καινοτομίες σε σχέση με την μέση παραγωγικότητα του εγκατεστημένου παραγωγικού δυναμικού έχει ήδη μειωθεί, και εξακολουθεί να μειώνεται στον βαθμό που το παραγωγικό δυναμικό βρίσκεται πλέον σε διαδικασία εκσυγχρονισμού επί σειρά ετών. Με άλλα λόγια, κάθε νέο «κύμα επένδυσης» οδηγεί σε αύξηση της παραγωγικότητας πλην όμως μικρότερη από τις προηγούμενες. Αυτά εξηγούν, κατά την εκτίμησή μας, το γεγονός ότι κατά την τριετία 2003-2005 οι αυξήσεις της παραγωγικότητας της εργασίας ήταν μικρότερες σε σχέση με τα προηγούμενα έτη, και αντίστοιχα οι αυξήσεις της απασχόλησης ήταν μεγαλύτερες.

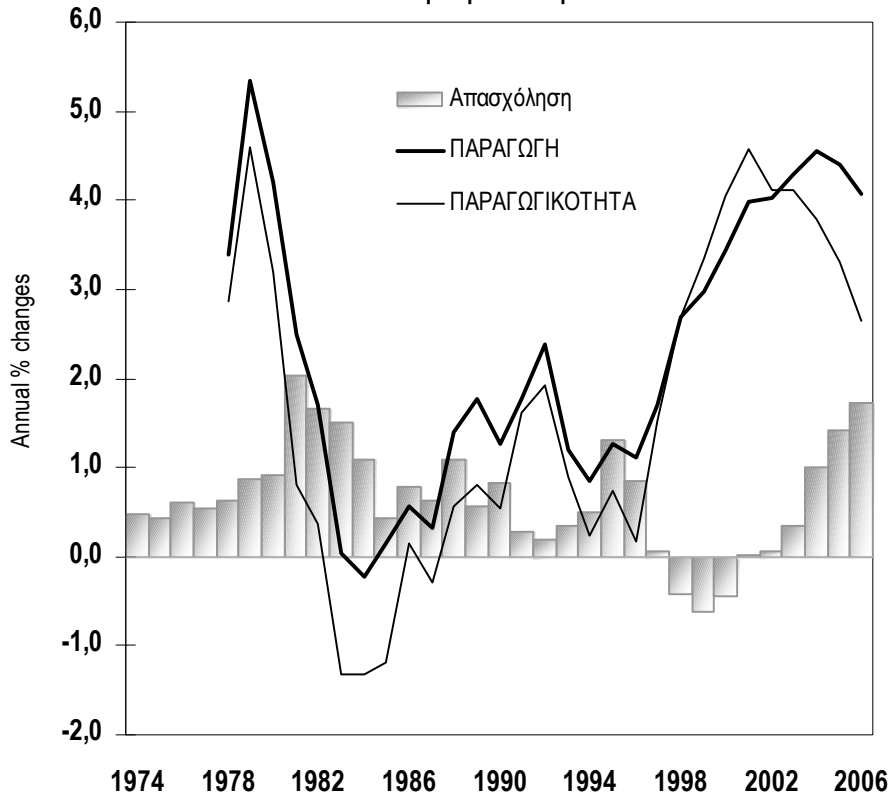
Διαμορφώνουμε έτσι την εκτίμηση ότι οι αυξήσεις του προϊόντος είναι πιθανότερο να προκαλούν στο εξής αυξήσεις της απασχόλησης περισσότερο ικανοποιητικές εφόσον βέβαια ο ρυθμός οικονομικής μεγέθυνσης διατηρηθεί σε επίπεδα ανώτερα του 3%.

Διάγραμμα 7

ΑΕΠ, Παραγωγικότητα και Απασχόληση

2006: εκτίμηση Ευρ.Επιτροπής

Κινητοί μέσοι 5 όρων

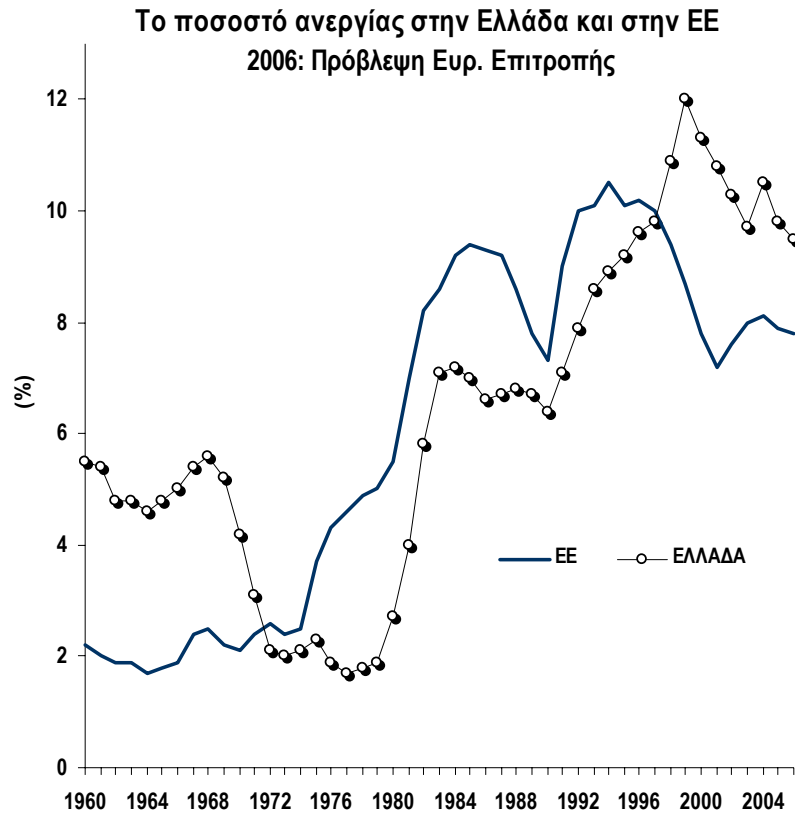


ΠΗΓΗ: EUROPEAN ECONOMY STATISTICAL ANNEX SPRING 2006

Ωστόσο, η μείωση της ανεργίας των ετών 1999-2002, δεν προέρχεται μόνον από την αύξηση της απασχόλησης αλλά και από την βραδύτερη αύξηση του εργατικού δυναμικού (+2% το 2004, +0,5% το 2005).

Σε σύγκριση με τον μέσο όρο της Ευρωπαϊκής Ένωσης (Διάγραμμα 8), και με βάση την εναρμόνιση των στοιχείων που πραγματοποιεί η Eurostat, το ποσοστό ανεργίας στην Ελλάδα υπερέβη το 1998, για πρώτη φορά, τον μέσο όρο της Ευρωπαϊκής Ένωσης, πλην όμως από το 2002 διατηρείται περίπου σταθερή η διαφορά των δύο ποσοστών, καθώς η ανεργία στην Ελλάδα μειώνεται παράλληλα με την ευρωπαϊκή. Το ποσοστό ανεργίας στην Ελλάδα, το οποίο ήταν από τα χαμηλότερα μεταξύ των χωρών μελών της Ευρωπαϊκής Ένωσης στη διάρκεια της δεκαετίας του '80, κατέχει την πρώτη θέση στην κατάταξη των χωρών μελών της Ευρωπαϊκής Ένωσης με κριτήριο το ποσοστό ανεργίας (Διάγραμμα 9).

Διάγραμμα 8

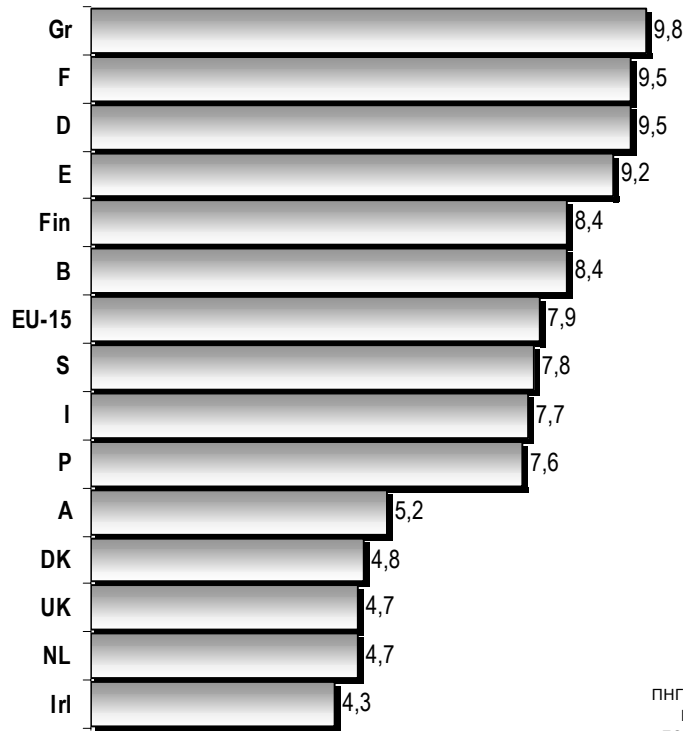


ΠΗΓΗ: EUROPEAN ECONOMY STATISTICAL ANNEX SPRING 2006

Η ανάλυση της σχέσης απασχόλησης και ΑΕΠ, βασίζεται στην έννοια της *έντασης της απασχόλησης*. Ορίζουμε ως *ένταση της απασχόλησης* τον ρυθμό μεταβολής του αριθμού των απασχολουμένων ανά μονάδα μεταβολής του προϊόντος (δηλαδή του ΑΕΠ). Η ένταση της απασχόλησης είναι, δηλαδή, ένα μέγεθος που συγκρίνει τον ρυθμό με τον οποίο αυξάνεται η απασχόληση με τον ρυθμό αύξησης του ΑΕΠ. Με μεγαλύτερη ένταση απασχόλησης, μια ποσοστιαία μονάδα αύξησης του ΑΕΠ δημιουργεί περισσότερες θέσεις εργασίας -και αντιστρόφως.

Διάγραμμα 9

**Το ποσοστό ανεργίας
στην Ελλάδα και στις χώρες της ΕΕ-15 (%)**



Η ένταση της απασχόλησης είναι ένα μέγεθος του οποίου η εξέλιξη εξαρτάται από το στάδιο ανάπτυξης της οικονομίας. Αναλυτικότερα, μπορούμε να διαιρέσουμε την διαδικασία ανάπτυξης σε δύο στάδια: στο στάδιο της "συσσώρευσης κεφαλαίου κατ' έκταση" και στο στάδιο της "συσσώρευσης κεφαλαίου κατ' ένταση". Κατά το πρώτο στάδιο, της συσσώρευσης κατ' έκταση, η οικονομία αναπτύσσεται ακολουθώντας κυρίως διαδικασίες γεωγραφικής επέκτασης και αύξησης του όγκου της παραγωγής, και βασίζεται σε σχετικά σταθερές τεχνολογικές βάσεις και σταθερούς κανόνες οργάνωσης της εργασίας. Αυτό έχει ως αποτέλεσμα, να αυξάνεται ταχύτατα η απασχόληση, διότι η παραγωγικότητα της εργασίας, παρά το γεγονός ότι αυξάνεται υστερεί έναντι των διαδικασιών επέκτασης της παραγωγής. Αντιθέτως, κατά το δεύτερο στάδιο ανάπτυξης (της κατ' ένταση συσσώρευσης κεφαλαίου), όταν έχουν ολοκληρωθεί οι διαδικασίες επέκτασης, η περαιτέρω αύξηση της παραγωγής επιτυγχάνεται κυρίως μέσω του τεχνολογικού και οργανωτικού εκσυγχρονισμού. Με άλλα λόγια, η περαιτέρω ανάπτυξη βασίζεται σε αλλαγές που αφορούν είτε στις τεχνολογικές βάσεις της παραγωγής, είτε στους κανόνες οργάνωσης της εργασίας. Αυτό έχει ως αποτέλεσμα, να αυξάνεται ταχύτατα η παραγωγικότητα της εργασίας. Η δε επέκταση επιβραδύνεται καθώς οι δυνατότητές της έχουν εξαντληθεί. Παρά το γεγονός ότι η επέκταση μπορεί να συνεχίζεται στο στάδιο της κατ' ένταση συσσώρευσης κεφαλαίου, υστερεί ως προς τους ρυθμούς αύξησης έναντι της παραγωγικότητας της εργασίας. Αυτό έχει ως συνέπεια, η ένταση κεφαλαίου να μειώνεται κατά το δεύτερο στάδιο ανάπτυξης, δηλαδή κατά το στάδιο της κατ' ένταση συσσώρευσης κεφαλαίου.

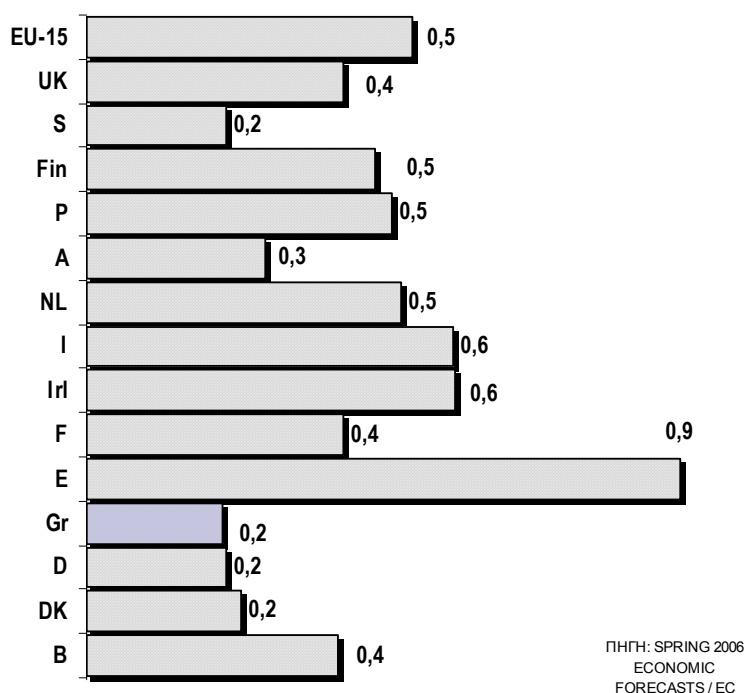
Ως εκ τούτου, η πορεία της έντασης της απασχόλησης αναμένεται να αυξάνεται κατά το πρώτο στάδιο (οπότε η διαδικασία της οικονομικής μεγέθυνσης δημιουργεί πολλές θέσεις εργασίας για κάθε εκατοστιαία μονάδα αύξησης του ΑΕΠ), και μειώνεται στο δεύτερο στάδιο (οπότε η διαδικασία της οικονομικής μεγέθυνσης δημιουργεί λίγες θέσεις εργασίας για κάθε εκατοστιαία μονάδα αύξησης του ΑΕΠ).

Βεβαίως, η συσσώρευση κεφαλαίου κατ' έκταση δεν πραγματοποιείται εφάπαξ. Κάθε φορά που δημιουργούνται τα θεμέλια ενός νέου καθεστώτος συσσώρευσης, δηλαδή οι προϋποθέσεις για την τεχνολογική, οργανωτική και θεσμική ανασυγκρότηση του οικονομικού συστήματος επί νέων βάσεων, δημιουργούνται και οι προϋποθέσεις για μια εκ νέου επέκταση του παραγωγικού συστήματος (νέοι κλάδοι, νέα προϊόντα, παλαιά προϊόντα των οποίων το κόστος καθίσταται μικρότερο, αλλαγή στα καταναλωτικά πρότυπα κλπ.). Ως εκ τούτου, την πτώση της έντασης απασχόλησης που παρατηρείται κατά την φάση της εντατικής συσσώρευσης κεφαλαίου διαδέχεται μια εκ νέου άνοδος που βασίζεται στο νέο τεχνολογικό, οργανωτικό και θεσμικό "πρότυπο" (στο νέο καθεστώς συσσώρευσης κεφαλαίου). Θεωρούμε αρκετά πιθανό ότι κάτι τέτοιο έχει ήδη συμβεί στην Ελλάδα χάρη στην ταχεία συσσώρευση κεφαλαίου των ετών 1995-2004.

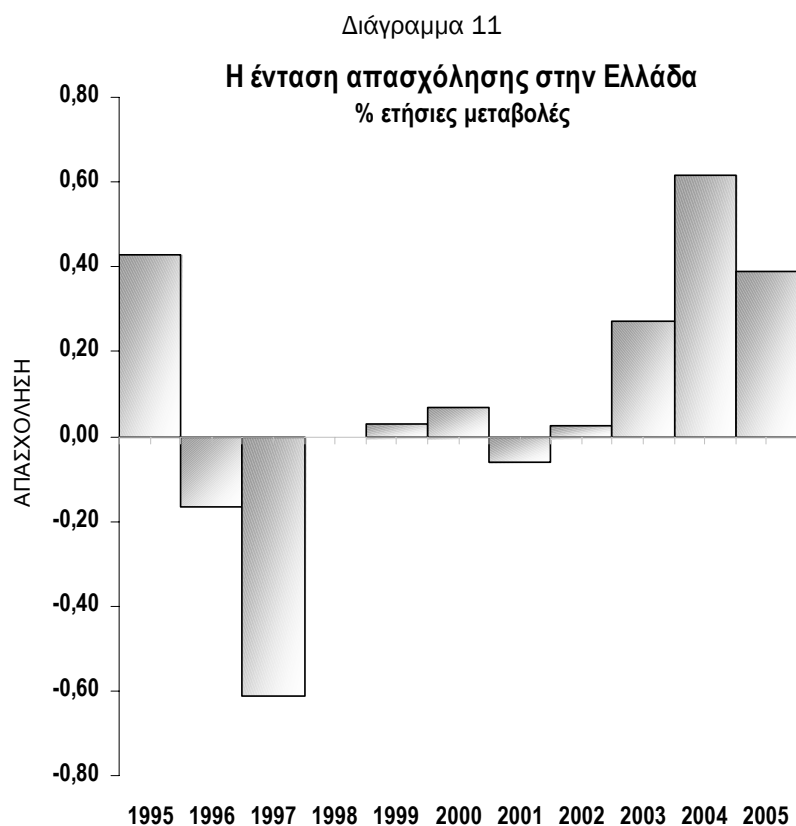
Η ένταση της απασχόλησης στην Ελλάδα κατά τα έτη 1995-2005 (διάγραμμα 10) ήταν κατά μέσο όρο πολύ μικρή (+0,2%, δηλαδή κάθε αύξηση του ΑΕΠ κατά +1% προκάλεσε κατά μέσο όρο αύξηση της απασχόλησης +0,2%) και από τις μικρότερες στην Ευρωπαϊκή Ένωση των 15.

Διάγραμμα 10

Η ένταση της απασχόλησης 1996-2005
% μεταβολή απασχόλησης προς % μεταβολή ΑΕΠ



Εντούτοις, αυτός ο μέσος όρος αποκρύπτει το γεγονός ότι από το 2003 παρατηρείται μεταστροφή της πτωτικής τάσης της απασχόλησης. Στο διάγραμμα 11 φαίνεται η διαχρονική εξέλιξη της έντασης απασχόλησης στην Ελλάδα.



Πηγή: Επεξεργασία στοιχείων European Economy Statistical Annex Spring 2006

Σε περισσότερες χώρες της Ευρωπαϊκής Ένωσης, η ένταση της απασχόλησης μειώθηκε σημαντικά είτε στην διάρκεια της δεκαετίας του '80, είτε του '90. Αυτό σημαίνει ότι στις εν λόγω χώρες, η οικονομία διήλθε από ένα στάδιο εντατικής συσσώρευσης, στην διάρκεια του οποίου η ανάπτυξη πραγματοποιήθηκε κυρίως μέσω αυξήσεων της παραγωγικότητας (τεχνολογική, οργανωτική και θεσμική αλλαγή). Επιπλέον, για τις περισσότερες χώρες μπορούμε να διαπιστώσουμε ότι η μείωση είχε σχέση και με διαδικασίες "αναδιάρθρωσης", δηλαδή εκκαθάρισης των λιγότερο αποδοτικών τμημάτων του παραγωγικού συστήματος. Όμως, η εξέλιξη της έντασης απασχόλησης στην ΕΕ μετά από την μεγάλη πτώση της δεκαετίας 1985-1995, αυξήθηκε ταχύτατα σε μια σειρά χωρών. Το φαινόμενο αυτό σηματοδοτεί, ενδεχομένως, μία νέα φάση επέκτασης της παραγωγής που βασίζεται σε νέες τεχνολογικές, οργανωτικές και θεσμικές βάσεις. Παρόμοια φαινόμενα παρατηρήθηκαν στα στοιχεία της Ιταλίας, της Ισπανίας και της Πορτογαλίας³: Σε κάθε μία από τις τρεις χώρες, η

³ Η επιλογή των χωρών αυτών έγινε με κριτήριο ότι η Ισπανία και η Πορτογαλία είναι "χώρες της σύγκλισης", όπως και η Ελλάδα, η δε Ιταλία είναι η χώρα, μεταξύ των μεγάλων χωρών της ΕΕ, με τις μεγαλύτερες διαρθρωτικές ομοιότητες με την Ελλάδα.

απασχόληση διήλθε από μια περίοδο μείωσης, αλλά στην συνέχεια οι αυξήσεις του ΑΕΠ προκαλούν αυξήσεις στην απασχόληση. Είχαμε προβλέψει σε παλαιότερες εκθέσεις του ΙΝΕ ότι και για την περίπτωση της Ελλάδας, η τάση μείωσης της έντασης της απασχόλησης που είχε παρατηρηθεί θα έπρεπε να θεωρηθεί ως φαινόμενο μεσοπρόθεσμης διάρκειας. Κατά τα φαινόμενα, οι εξελίξεις του 2003-2005 και πιθανότατα του 2006 επαληθεύουν αυτή την εκτίμηση.

- **Διαρθρωτικά χαρακτηριστικά της αγοράς εργασίας**

Μετά από μια σειρά αλλαγών στην αγορά εργασίας κατά την τελευταία δεκαετία, σημαντικές είναι οι αλλαγές στην *προσφορά εργασίας* στην Ελλάδα: πρώτον, η δραματική άνοδος της συμμετοχής των γυναικών στην αγορά εργασίας, δεύτερον, η βελτίωση της ποιότητας του εργατικού δυναμικού καθώς και του επιπέδου εκπαίδευσης της νεολαίας, τρίτον, η συνακόλουθη άφθονη προσφορά εργασίας υψηλών προσόντων στο «ανώτερο» τμήμα της αγοράς εργασίας, τέταρτον, η άφθονη προσφορά ανειδίκευτης και χαμηλής ή μέσης ειδίκευσης εργασίας στο «κατώτερο» τμήμα της αγοράς εργασίας, όπου η παρουσία των μεταναστών είναι μαζική από τα πρώτα έτη της δεκαετίας του 1990, πέμπτον, η αυξανόμενη προτίμηση των εργαζομένων για τις θέσεις εργασίας στον δημόσιο τομέα και για την αυτοαπασχόληση εξαιτίας της μικρής αγοραστικής δύναμης των μισθών στον ιδιωτικό τομέα, και έκτον, η χρήση της εκπαίδευσης ως μέσο για την προστασία από την ανεργία.

Τα ποσοστά γυναικείας συμμετοχής (εργατικό δυναμικό ως ποσοστό του πληθυσμού εργασιακά ενεργούς ηλικίας) διαφέρουν μεταξύ γενεών. Η αύξηση της συμμετοχής των γυναικών στην αγορά εργασίας επιτυγχάνεται συνήθως μέσω των υψηλότερων ποσοστών γυναικείας συμμετοχής στις νεώτερες γενεές: το μέσο ποσοστό συμμετοχής αυξάνεται καθώς νέες γενεές, στις οποίες η γυναικεία συμμετοχή είναι υψηλότερη, εισέρχονται στην αγορά εργασίας, ενώ ταυτοχρόνως αποχωρούν παλαιότερες γενεές γυναικών μικρής συμμετοχής. Η ίδια διαδικασία ανανέωσης μέσω των γενεών οδηγεί και στην άνοδο του μέσου εκπαιδευτικού επιπέδου του εργατικού δυναμικού. Η σημαντικότερη αλλαγή στο επίπεδο εκπαίδευσης αφορά στα επαγγέλματα που προσφέρονται στην «ανώτερη» αγορά εργασίας στην οποία η μετατόπιση προς περισσότερο ειδικευμένα εργασία είναι έντονη.

Σημαντικές είναι οι αλλαγές που έχουν πραγματοποιηθεί, στην διάρκεια των τελευταίων δεκαετιών, και στο παραγωγικό σύστημα (οι αλλαγές αυτές αφορούν στη ζήτησης εργασίας, επομένως στην απασχόληση). Το παραγωγικό σύστημα στην Ελλάδα είναι παραδοσιακά πολωμένο μεταξύ των μεγάλων επιχειρήσεων και μιας μυριάδας μικρών και πολύ μικρών, συνήθως οικογενειακών, επιχειρήσεων. Αυτός ο διαχωρισμός αναπαράγεται και κατά την παρούσα περίοδο της ελληνικής οικονομίας, αν και οι μικρομεσαίες επιχειρήσεις είναι σήμερα πιο σύγχρονες και αποτελεσματικές από ό,τι στις προηγούμενες δεκαετίες. Απλουστεύοντας, οι μεγάλες επιχειρήσεις συνθέτουν ένα σύγχρονο τμήμα της οικονομίας και οι μικρομεσαίες επιχειρήσεις συνθέτουν ένα λιγότερο εκθετιμένο στο διεθνή ανταγωνισμό, μειωμένης αποτελεσματικότητας και λιγότερο ανταγωνιστικό τμήμα που επιδιώκει την βελτίωση της ανταγωνιστικότητας με βάση τη φθηνή

εργασία του γυναικείου εργατικού δυναμικού, των μεταναστών και των νέων εργαζομένων. Ο δυϊσμός στο παραγωγικό σύστημα αντανακλάται στην κατάτμηση της αγοράς εργασίας: ενώ στο «ανώτερο» τμήμα της τα απαιτούμενα προσόντα γίνονται υψηλότερα, στο «κατώτερο» η ανειδίκευτη εργασία αποτελεί ένα πολύ μεγάλο μερίδιο των απασχολούμενων. Επομένως, η επίτευξη αυξανόμενου επιπέδου εκπαίδευσης στην Ελλάδα, αφορά ουσιαστικά μόνο στο «ανώτερο» τμήμα της αγοράς εργασίας. Ο δυϊσμός του παραγωγικού συστήματος, και ο σύστοιχος προς αυτόν δυϊσμός της αγοράς εργασίας αναπαράγεται, κατά την τελευταία περίοδο της ελληνικής οικονομίας, επί νέων βάσεων: άνοιγμα στον διεθνή ανταγωνισμό των πιο σύγχρονων επιχειρήσεων παράλληλα με την ανάπτυξη επιχειρήσεων των υπηρεσιών που εκ φύσεως προστατεύονται από τον διεθνή ανταγωνισμό, εισροή μεταναστών στις αγορές ανειδίκευτης εργασίας, άνοδος του εκπαιδευτικού επιπέδου των νέων, ανάπτυξη του τομέα των υπηρεσιών και της γυναικείας εργασίας.

Άλλες σημαντικές αλλαγές στην απασχόληση, πέραν της αναπαραγωγής του δυϊσμού της απασχόλησης επί νέων βάσεων, κατά τη διάρκεια των τελευταίων δεκαετιών στην Ελλάδα είναι πρώτον, η αύξηση του αριθμού των θέσεων εργασίας στις υπηρεσίες που αντιστάθμισε και υπερέβη την αντίστοιχη μείωση στη γεωργική και βιομηχανική απασχόληση, δεύτερον, η έντονη διείδυση των γυναικών στον τομέα των υπηρεσιών ταυτόχρονα με τη μείωση της παρουσίας τους στην μεταποιητική βιομηχανία καθώς η παρακμή των κλάδων της κλωστοϋφαντουργίας και του ιματισμού στην Ελλάδα είναι έντονη, τρίτον, η καθιέρωση του προνομίου των ανδρών να έχουν ευκολότερη πρόσβαση στην απασχόληση ενόσω η προσφορά γυναικείας εργασίας αυξάνεται, τέταρτον, η ανάπτυξη εμποδίων στην πρόσβαση των νέων στην απασχόληση.

Το ποσοστό των εργαζομένων με σύμβαση ορισμένου χρόνου παραμένει σχετικά περιορισμένο στην Ελλάδα και δεν υπερβαίνει το 10%. Η αυτοαπασχόληση αντίθετα διατηρείται στο υψηλό επίπεδο του 42% της συνολικής απασχόλησης (48% το 1992) έναντι 15% κατά μέσον όρο στην ΕΕ-15. Η αυτοαπασχόληση στην Ελλάδα είναι η υψηλότερη στην Ευρωπαϊκή Ένωση ακόμη και εάν δεν λάβουμε υπόψη μας τον γεωργικό τομέα στον οποίο η αυτοαπασχόληση είναι σχεδόν γενική και υπολογίσουμε το ποσοστό αυτοαπασχόλησης μόνον στον μη αγροτικό τομέα της οικονομίας. Ο δυϊσμός του παραγωγικού συστήματος στην Ελλάδα επεκτείνεται και στην αγορά εργασίας (Stratigaki & Vaiou 1994). Περίπου οι μισοί μισθωτοί εργάζονται σε μεγάλες επιχειρήσεις και στο δημόσιο τομέα και απολαμβάνουν υψηλά ή μέτρια επίπεδα προστασίας, ενώ οι άλλοι μισοί απασχολούνται σε μικρομεσαίες επιχειρήσεις, απολαμβάνουν μικρής προστασίας και εργάζονται σε συνθήκες ευελιξίας. Επομένως, οι ισχυρές ρυθμίσεις της αγοράς εργασίας τις οποίες αναφέρει συχνά η βιβλιογραφία για την Ελλάδα δεν αφορούν σε όλους τους μισθωτούς αλλά μόνον σε μια μερίδα τους, η οποία μάλιστα είναι μειοψηφική. Η παραβίαση της εργατικής νομοθεσίας στις μικρομεσαίες επιχειρήσεις είναι εκτεταμένη. Η αδήλωτη εργασία, που είναι μόνο μια πλευρά αυτών των παραβιάσεων, αν και έχει μειωθεί κατά τα τελευταία χρόνια, εκτιμάται ότι βρίσκεται στην περιοχή 18%-25% της συνολικής δραστηριότητας (EIRO, 2004). Η μερική απασχόληση δεν υπερβαίνει το 5% της συνολικής απασχόλησης στην Ελλάδα έναντι 18% στην Ευρωπαϊκή Ένωση κατά μέσον όρο. Το ποσοστό των μελών των οικογενειών που εργάζονται χωρίς αμοιβή στην οικογενειακή επιχείρηση, αντίθετα, είναι το υψηλότερο μεταξύ των χωρών της Ευρωπαϊκής Ένωσης (8,2% στην Ελλάδα έναντι

1,7% στην ΕΕ- 15).

Σε ότι αφορά τα μισθολογικά συστήματα, έχουν αλλάξει σημαντικά κατά τη διάρκεια της τελευταίας δεκαετίας καθώς οι επιχειρήσεις προσπαθούν να εξατομικεύσουν τις αμοιβές. Ως αποτέλεσμα, οι έκτακτες αμοιβές (bonus) και άλλες μορφές αμοιβής αποτελούν πλέον ένα μεγάλο ποσοστό της συνολικής αμοιβής εργασίας, ενώ αντίστοιχα περιορίζεται το μερίδιο του μισθού. Στην προσπάθειά τους να εξατομικεύσουν τις αμοιβές οι επιχειρήσεις αναπτύσσουν μια μάλλον εχθρική στάση απέναντι στις «ακαμψίες» που επιβάλλονται με τις συλλογικές διαπραγματεύσεις. Πιθανολογείται ότι στους κόλπους του επιχειρηματικού κόσμου και μιας μερίδας του πολιτικού κόσμου αναπτύσσεται σταδιακά η ιδέα της αποδιάθρωσης του υπάρχοντος συστήματος διαπραγματεύσεων (εθνικό επίπεδο, κλαδικό επίπεδο και επίπεδο επιχείρησης) στην προσπάθεια εξατομίκευσης των αμοιβών εργασίας.

Πίνακας 5. Διαρθρωτικοί δείκτες της αγοράς εργασίας

	Μονά			
	δες	Έτος	ΕΕ-15	Ελλάδα
Ποσοστό απασχόλησης ⁴ – σύνολο	%	2002	64,3	56,7
Ποσοστό απασχόλησης – γυναίκες	%	2002	55,6	42,5
Ποσοστό απασχόλησης – άνδρες	%	2002	72,8	71,4
Ποσοστό απασχόλησης σε ισοδύναμο αριθμό εργαζομένων με πλήρες ωράριο –σύνολο	%	2003	58,6	57,4
Απασχόληση στον αγροτικό τομέα (% της συνολικής απασχόλησης)	%	2003	4,0	16,0
Απασχόληση στις υπηρεσίες (% του συνόλου των απασχολουμένων)	%	2003	71,4	60,6
Αυτοαπασχολούμενοι (%του συνόλου των απασχολουμένων)	%	2003	14,8	42,3
Μερική απασχόληση (%του συνόλου των απασχολουμένων)	%	2003	18,6	4,3
Απασχολούμενοι με συμβάσεις ορισμένου χρόνου (%του συνόλου των απασχολουμένων)	%	2003	12,8	11,0
Ποσοστό συμμετοχής ⁵ –σύνολο	%	2003	70,0	63,9
Ποσοστό συμμετοχής – άνδρες	%	2003	78,5	77,2
Ποσοστό συμμετοχής –γυναίκες	%	2003	61,5	51,1
Ποσοστό ανεργίας- σύνολο	%	2002	7,7	10,0
Ποσοστό ανεργίας- γυναίκες	%	2002	8,7	15,0
Ποσοστό ανεργίας- άνδρες	%	2002	6,9	6,6
Ποσοστό ανεργίας ηλικιών 15-24 ετών	%	2003	15,8	26,3
Μακροχρόνια ανεργία % του εργατικού δυναμικού- σύνολο	%	2002	3,0	5,1
Μακροχρόνια ανεργία % του εργατικού δυναμικού- γυναίκες	%	2002	3,6	8,3
Μακροχρόνια ανεργία % του εργατικού δυναμικού- άνδρες	%	2002	2,6	3,0
Απασχολούμενα και μη αμειβόμενα μέλη της οικογένειας (% του συνόλου των απασχολουμένων)	%	2003	1,7	8,2

Πηγή: Eurostat, Employment in Europe 2004

⁴ Το ποσοστό απασχόλησης είναι ο αριθμός απασχολουμένων ως ποσοστό του πληθυσμού ηλικίας 15-64 ετών.

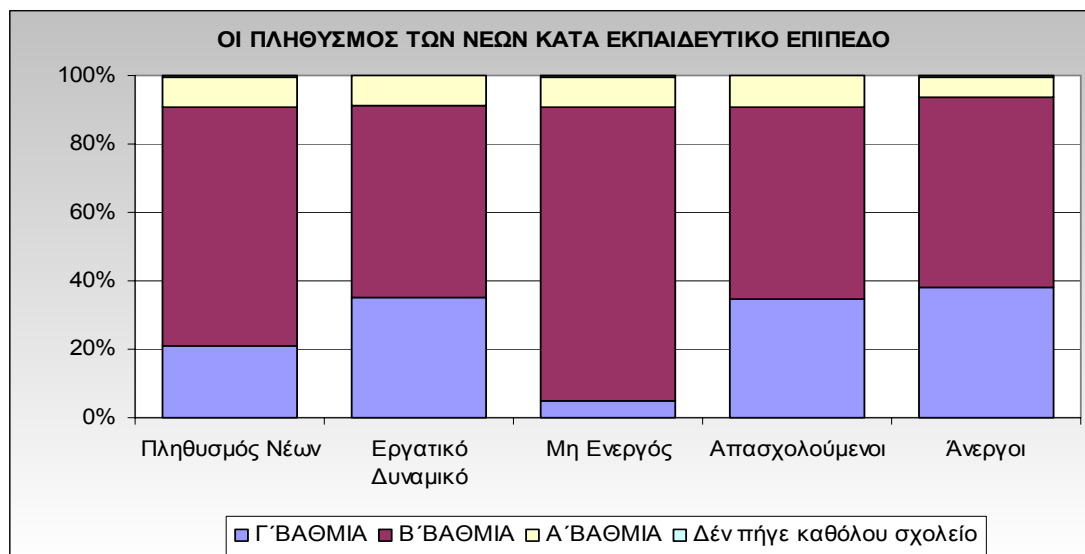
⁵ Το ποσοστό συμμετοχής είναι το εργατικό δυναμικό (απασχολούμενοι + άνεργοι) ως ποσοστό του πληθυσμού 15-64 ετών.

- **Η απασχόληση των νέων 15-29 ετών**

Οι νέοι σύμφωνα με τα τελευταία στοιχεία της Έρευνας Εργατικού Δυναμικού 2005 του δευτέρου τριμήνου ανέρχονται σε 2,03 εκατομμύρια άτομα. Στην αγορά εργασίας (εργατικό δυναμικό) βρίσκονται ενταγμένοι περί τους 1,09 εκατομμύρια νέους, δηλαδή περισσότεροι από το ήμισυ (53,6%) του αντίστοιχου πληθυσμού. Το 44,8% του νεανικού εργατικού δυναμικού είναι γυναίκες. Εκτός αγοράς εργασίας (μη ενεργός πληθυσμός) βρίσκεται το υπόλοιπο 46,4% του πληθυσμού των νέων. Ενταγμένοι στην αγορά εργασίας ως απασχολούμενοι βρίσκονται περί τις 882 χιλιάδες άτομα, δηλαδή περίπου 8 στους 10 νέους που είναι ενταγμένοι στην αγορά εργασίας. Ως εκ τούτου, το ποσοστό ανεργίας των νέων ανέρχεται στο 18,8% του νεανικού εργατικού δυναμικού. Η μικρή αναλογία των νέων γυναικών στους νέους απασχολούμενους (40,5%) έχει ως αποτέλεσμα την πολύ μεγάλη συμμετοχή τους στους ανέργους (οι νέες γυναίκες αποτελούν το 63,2% της νεανικής ανεργίας). Περισσότερες από το ¼ του εργατικού δυναμικού των νέων γυναικών είναι άνεργες (26,5%), και το ποσοστό ανεργίας τους είναι 1,4 φορές μεγαλύτερο του μέσου ποσοστού ανεργίας των νέων και υπερδιπλάσιο του αντίστοιχου των νέων ανδρών (12,5%).

Το 70,0% του πληθυσμού των νέων έχει τελειώσει την δευτεροβάθμια εκπαίδευση, περί το 1/5 την τριτοβάθμια εκπαίδευση (21,0%) και την πρωτοβάθμια εκπαίδευση το υπόλοιπο 9,0%. Περισσότερο από το ήμισυ των νέων που βρίσκεται ενταγμένο στην αγορά εργασίας έχει τελειώσει την δευτεροβάθμια εκπαίδευση (56,0%), περισσότερο από το 1/3 την τριτοβάθμια (35,1%) ενώ η συμμετοχή όσων έχουν πρωτοβάθμια εκπαίδευση είναι περίπου ίση με αυτήν του πληθυσμού των νέων (8,6%), ενώ παραπλήσιες είναι και οι αναλογίες κατά εκπαιδευτικό επίπεδο σε απασχολούμενους και σε ανέργους. Ο κύριος όγκος των νέων που βρίσκεται εκτός αγοράς εργασίας έχει τελειώσει την δευτεροβάθμια εκπαίδευση (86,0%), το 8,7% αυτών την πρωτοβάθμια εκπαίδευση και μόλις το 4,7% έχει τριτοβάθμια εκπαίδευση (διάγραμμα 12).

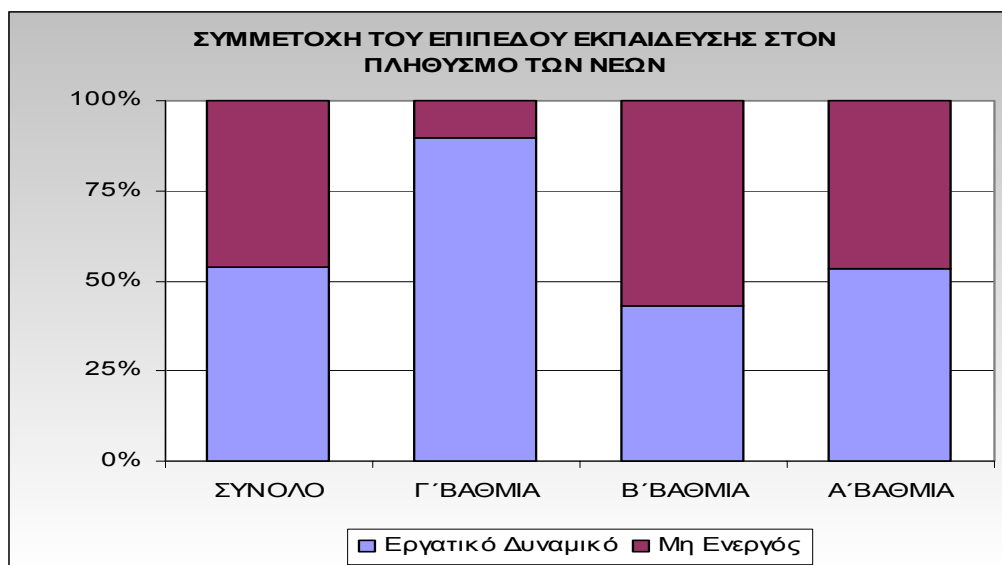
Διάγραμμα 12



Πηγή: ΕΣΥΕ, ΕΕΔ 2005 Β' Τριμήνου, Επεξεργασία: ΙΝΕ/ΓΣΕΕ-ΑΔΕΔΥ

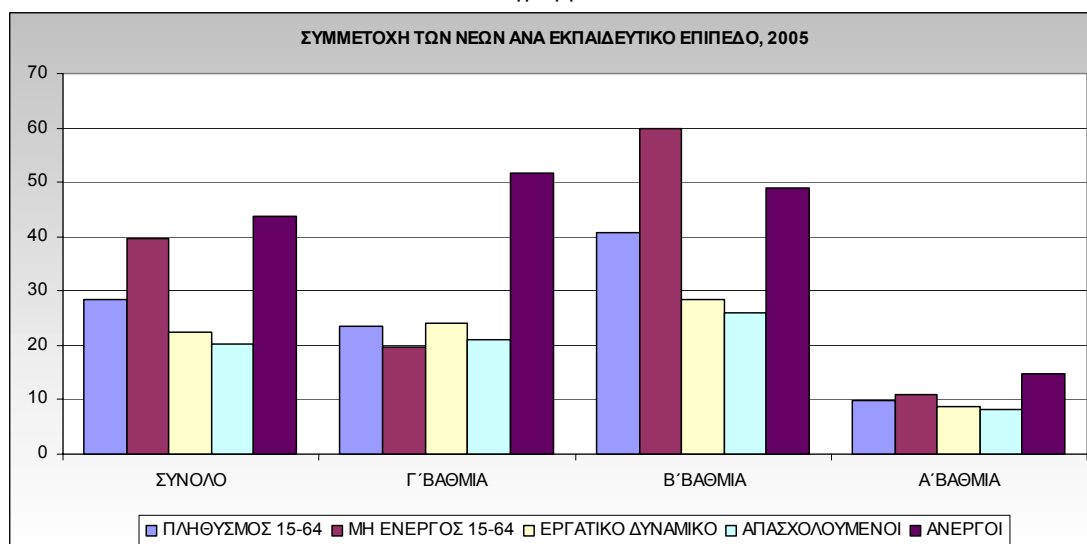
Ως αποτέλεσμα των παραπάνω αναλογιών, στο εργατικό δυναμικό βρίσκεται ενταγμένο περίπου το 90,0% των νέων με τριτοβάθμια εκπαίδευση, το 43,0% με δευτεροβάθμια και το 53,4% με πρωτοβάθμια εκπαίδευση (διάγραμμα 13). Το πτυχίο της τριτοβάθμιας εκπαίδευσης καθιστά σαφώς ευχερέστερη τη συμμετοχή στην αγορά εργασίας. Αυτό φαίνεται και στη διάρθρωση της απασχόλησης των νέων: η συμμετοχή των εκπαιδευτικών επιπέδων, στον αντίστοιχο πληθυσμό των νέων, μειώνεται από το 71,4% για την τριτοβάθμια εκπαίδευση, στο 35,0% για τη δευτεροβάθμια και στο 46,4% για την πρωτοβάθμια εκπαίδευση.

Διάγραμμα 13



Πηγή: ΕΣΥΕ, ΕΕΔ 2005 Β' Τριμήνου, Επεξεργασία: ΙΝΕ/ΓΣΕΕ-ΑΔΕΔΥ

Διάγραμμα 14



Πηγή: ΕΣΥΕ, ΕΕΔ 2005 Β' Τριμήνου, Επεξεργασία: ΙΝΕ/ΓΣΕΕ-ΑΔΕΔΥ

Οι νέοι, ενώ συμμετέχουν με 28,4% στον συνολικό παραγωγικό πληθυσμό ηλικίας 15-64 ετών, η συμμετοχή τους είναι αυξημένη στις κατηγορίες των ανέργων και του μη ενεργού πληθυσμού 15-64 ετών (43,9% και 39,7% αντίστοιχα), ενώ είναι μειωμένη στις κατηγορίες της απασχόλησης και του εργατικού δυναμικού (αντίστοιχα κατά 20,5% και 22,8%). Το ίδιο παρατηρούμε και στην εξέταση της συμμετοχής των νέων ανά εκπαιδευτικό επίπεδο, με εξαίρεση την μικρότερη συμμετοχή τους στον μη ενεργό πληθυσμό 15-64 ετών σε όσους έχουν τελειώσει την τριτοβάθμια εκπαίδευση (διάγραμμα 14).

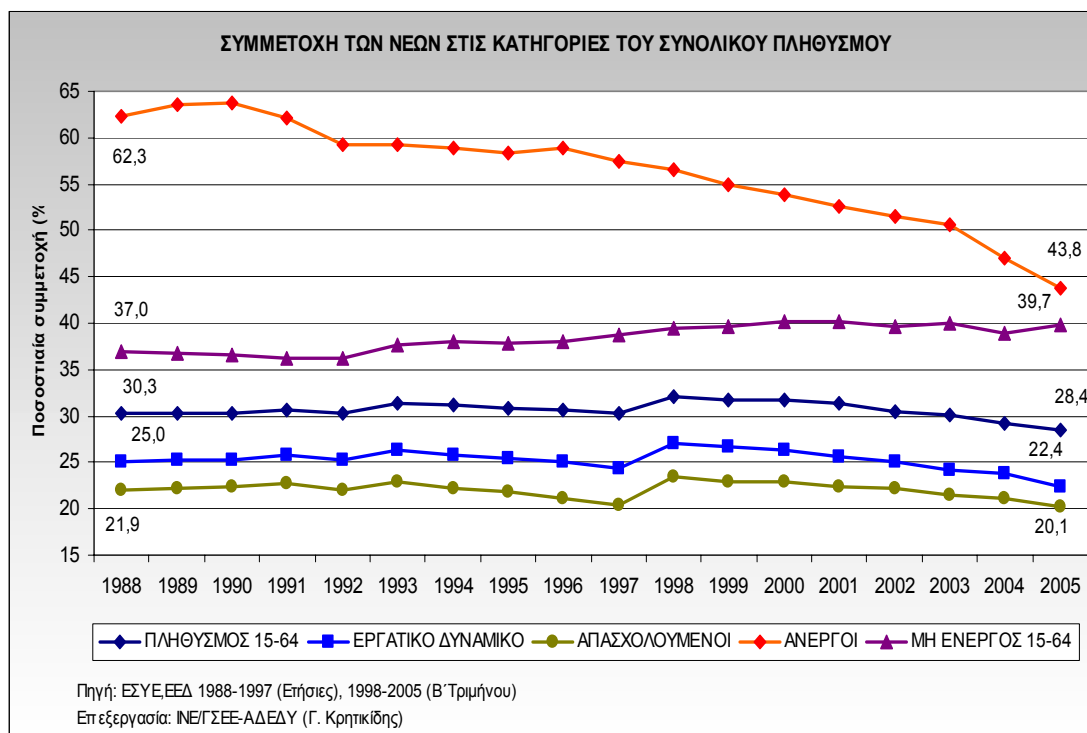
Πίνακας 6. Ο πληθυσμός των νέων μέχρι 29 ετών ανά επίπεδο εκπαίδευσης, 2005

και τα δύο φύλα	Πληθυσμός	Εργατικό Δυναμικό	Απασχολούμενοι	Άνεργοι	% Ανεργίας	Μη Ενεργός
ΣΥΝΟΛΟ	2.026.788	1.086.621	882.250	204.371	18,8	940.167
Γ΄ ΒΑΘΜΙΑ	425.869	381.601	304.223	77.378	20,3	44.268
Β΄ ΒΑΘΜΙΑ	1.417.763	608.803	494.829	113.973	18,7	808.961
Α΄ ΒΑΘΜΙΑ	176.087	93.986	81.783	12.203	13,0	82.101
<i>Δεν πήγε καθόλου σχολείο</i>	<i>7.068</i>	<i>2.231</i>	<i>1.415</i>	<i>816</i>	<i>36,6</i>	<i>4.837</i>
Μέση Εκπαίδευση	909.498	464.450	374.186	90.264	19,4	445.048
3-ταξ Μέσης Εκπαίδευσης	508.265	144.353	120.643	23.710	16,4	363.912
Απολυτήριο Δημοτικού	172.106	91.633	79.811	11.822	12,9	80.473
Μερικές τάξεις Δημοτικού	3.981	2.353	1.972	381	16,2	1.628
Άνδρες	Πληθυσμός	Εργατικό Δυναμικό	Απασχολούμενοι	Άνεργοι	% Ανεργίας	Μη Ενεργός
ΣΥΝΟΛΟ	1.022.135	600.320	525.042	75.277	12,5	421.815
Γ΄ ΒΑΘΜΙΑ	174.524	155.092	133.844	21.248	13,7	19.432
Β΄ ΒΑΘΜΙΑ	744.302	374.987	327.284	47.703	12,7	369.314
Α΄ ΒΑΘΜΙΑ	100.383	69.056	63.014	6.042	8,7	31.327
<i>Δεν πήγε καθόλου σχολείο</i>	<i>2.926</i>	<i>1.184</i>	<i>900</i>	<i>284</i>	<i>24,0</i>	<i>1.742</i>
Μέση Εκπαίδευση	462.607	267.512	233.897	33.614	12,6	195.095
3-ταξ Μέσης Εκπαίδευσης	281.695	107.476	93.387	14.089	13,1	174.219
Απολυτήριο Δημοτικού	97.994	67.238	61.316	5.922	8,8	30.756
Μερικές τάξεις Δημοτικού	2.389	1.818	1.698	120	6,6	572
Γυναίκες	Πληθυσμός	Εργατικό Δυναμικό	Απασχολούμενοι	Άνεργοι	% Ανεργίας	Μη Ενεργός
ΣΥΝΟΛΟ	1.004.653	486.301	357.207	129.094	26,5	518.352
Γ΄ ΒΑΘΜΙΑ	251.346	226.509	170.378	56.131	24,8	24.837
Β΄ ΒΑΘΜΙΑ	673.462	233.815	167.545	66.270	28,3	439.646
Α΄ ΒΑΘΜΙΑ	75.703	24.930	18.769	6.161	24,7	50.773
<i>Δεν πήγε καθόλου σχολείο</i>	<i>4.142</i>	<i>1.047</i>	<i>515</i>	<i>532</i>	<i>50,8</i>	<i>3.096</i>
Μέση Εκπαίδευση	446.892	196.939	140.289	56.649	28,8	249.953
3-ταξ Μέσης Εκπαίδευσης	226.570	36.877	27.256	9.621	26,1	189.693
Απολυτήριο Δημοτικού	74.112	24.395	18.495	5.900	24,2	49.717
Μερικές τάξεις Δημοτικού	1.592	535	274	261	48,8	1.056

Πηγή: ΕΣΥΕ, ΕΕΔ 2005 Β΄ Τριμήνου, Επεξεργασία: ΙΝΕ/ΓΣΕΕ-ΑΔΕΔΥ

Σε ό,τι αφορά τη διαχρονική εξέλιξη της συμμετοχής των νέων ως προς το σύνολο του πληθυσμού, μειώθηκε κατά την περίοδο 1988-2005 σε όλες τις κατηγορίες του πληθυσμού, με εξαίρεση τον μη ενεργό πληθυσμό. Ιδιαίτερα στην κατηγορία των ανέργων η μείωση ανέρχεται σε 18,6 μονάδες έναντι του 1988, ενώ η συμμετοχή στην απασχόληση μειώθηκε μόλις κατά 1,8 μονάδες αντίστοιχα, διάγραμμα 15.

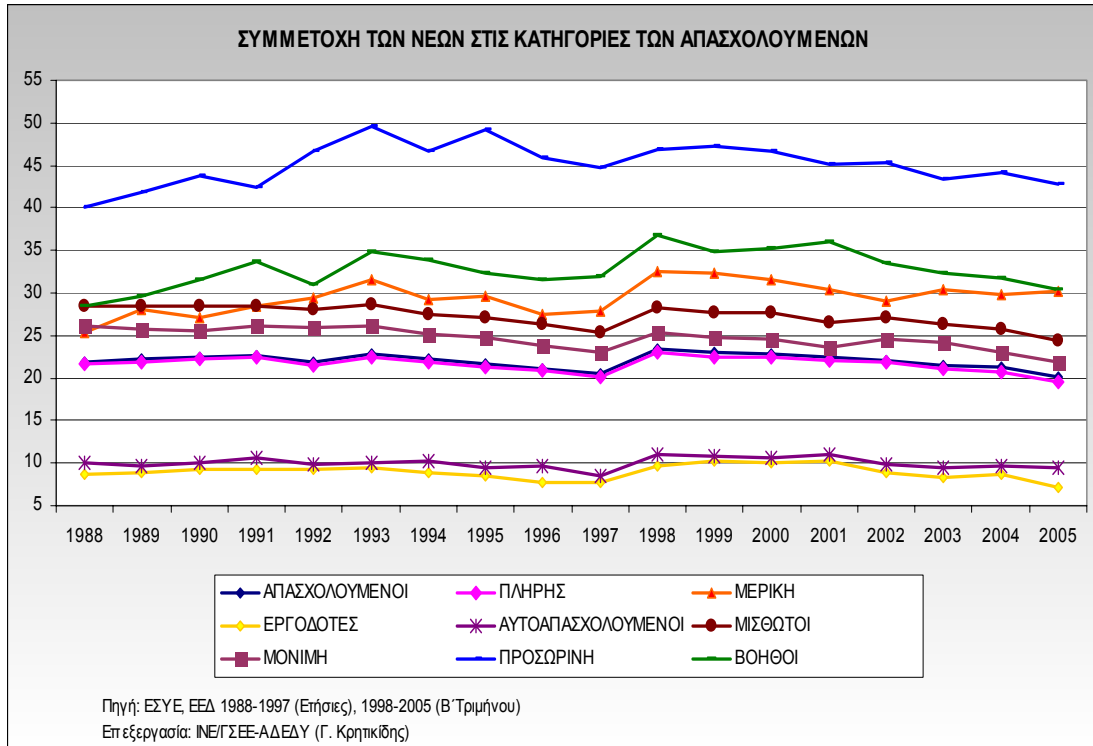
Διάγραμμα 15



Στο παραπάνω διάγραμμα αποτυπώνονται επίσης σαφέστατα οι χρονολογίες κατά τις οποίες πραγματοποιήθηκαν αλλαγές στα ερωτηματολόγια της ΕΣΥΕ, των Ερευνών του Εργατικού Δυναμικού (1993, 1998). Η συμμετοχή των νέων στους τύπους απασχόλησης, όπως παρατηρούμε από το διάγραμμα 16, διαχρονικά μειώνεται επίσης στην πλήρη, την μισθωτή και την μόνιμη απασχόληση, (κατά 2,1 μονάδες στην πλήρη απασχόληση και κατά 4,1 μονάδες σε μισθωτή και μόνιμη απασχόληση).

Επιπρόσθετα, η συμμετοχή των νέων μειώνεται στις κατηγορίες των εργοδοτών και των αυτοαπασχολούμενων κατά 1,6 και 0,5 μονάδες αντίστοιχα. Αντίθετα η συμμετοχή τους διαχρονικά αυξάνεται στην μερική και την προσωρινή απασχόληση κατά 4,9 και 2,7 μονάδες αντίστοιχα, καθώς και στην κατηγορία των συμβοηθούντων και μη αμειβόμενων μελών κατά 2,0 μονάδες.

Διάγραμμα 16



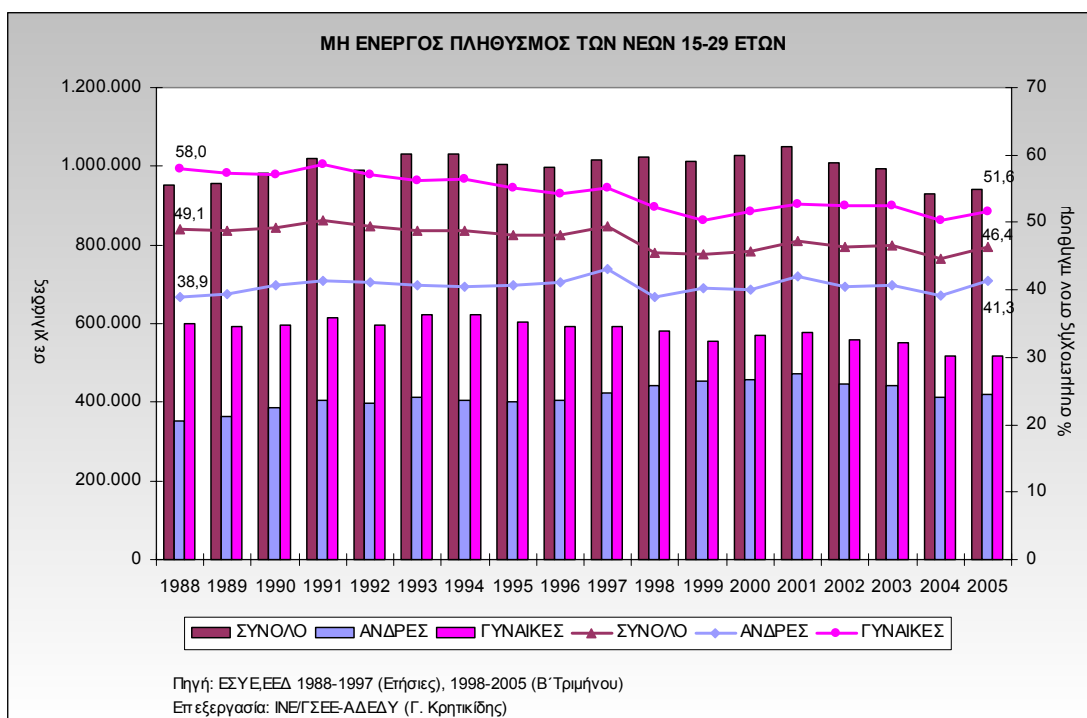
Η συμμετοχή του μη ενεργού πληθυσμού των νέων κατά την εξεταζόμενη περίοδο στον πληθυσμό των νέων μειώθηκε κατά 2,7 μονάδες. Η εν λόγω μείωση του ποσοστού συμμετοχής οφείλεται στις νέες γυναίκες καθώς η συμμετοχή τους μειώθηκε κατά 6,4 μονάδες σε αντίθεση με των νέων ανδρών, όπου η συμμετοχή τους αυξήθηκε την εξεταζόμενη περίοδο κατά 2,4 μονάδες (διάγραμμα 17).

Οι εν λόγω μεταβολές του ποσοστού συμμετοχής του μη ενεργού πληθυσμού των νέων αντιστοιχούν και σε ανάλογες απόλυτες μεταβολές του πληθυσμού των νέων ανδρών και γυναικών που δεν είναι ενταγμένοι στην αγορά εργασίας.

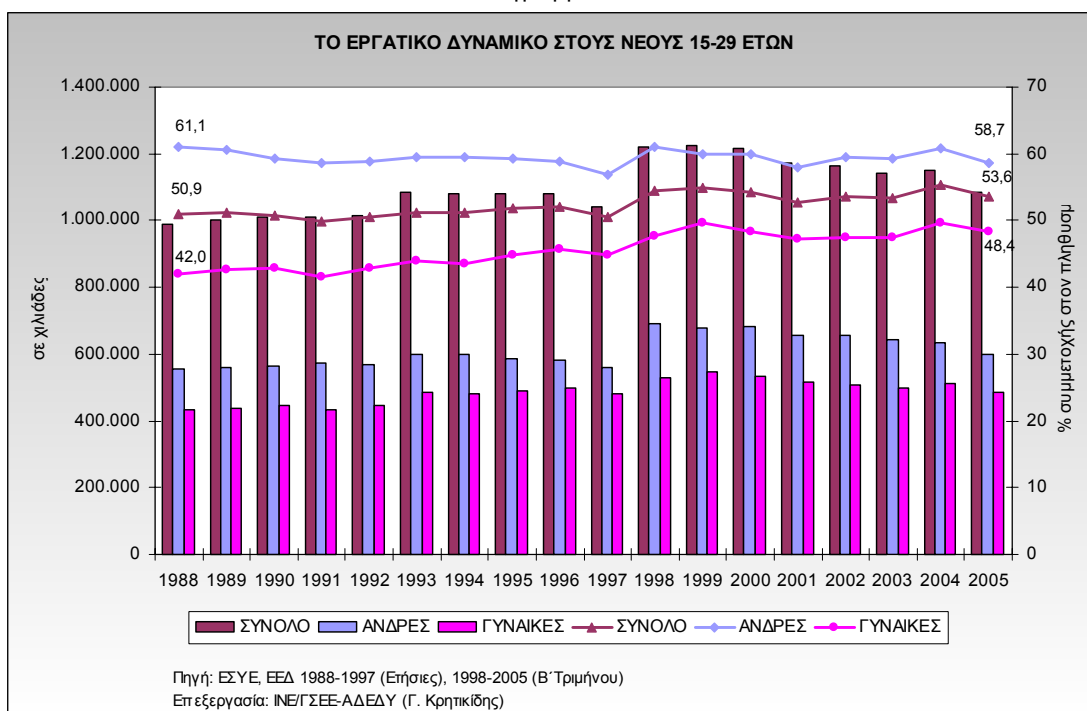
Οι παραπάνω μεταβολές του μη ενεργού πληθυσμού των νέων κατά την εξεταζόμενη περίοδο στον πληθυσμό αυτών έχουν ως αποτέλεσμα την αντιστροφή των αποτελεσμάτων, όταν ειδωθούν υπό το πρίσμα της συμμετοχής του εργατικού δυναμικού των νέων στον πληθυσμό αυτών. Δηλαδή, κατά την εξεταζόμενη περίοδο αυξάνεται η συμμετοχή του εργατικού δυναμικού των νέων κατά 2,7 ποσοστιαίες μονάδες, αυξάνεται επίσης κατά 6,4 μονάδες η συμμετοχή των νέων γυναικών ενώ μειώνεται η συμμετοχή των νέων ανδρών στο εργατικό δυναμικό κατά 2,4 μονάδες, στους αντίστοιχους πληθυσμούς ανδρών και γυναικών των νέων (διάγραμμα 18).

Οι μεταβολές του ποσοστού συμμετοχής του εργατικού δυναμικού των νέων δεν αντιστοιχούν σε ανάλογες απόλυτες μεταβολές του πληθυσμού αυτών, καθώς τόσο οι νέοι άνδρες όσο και οι νέες γυναίκες που είναι ενταγμένοι στην αγορά εργασίας, αυξάνονται, ενώ πάνω από το ήμισυ της μεταβολής του εργατικού δυναμικού των νέων οφείλεται στην αύξηση των νέων γυναικών (52,3%).

Διάγραμμα 17

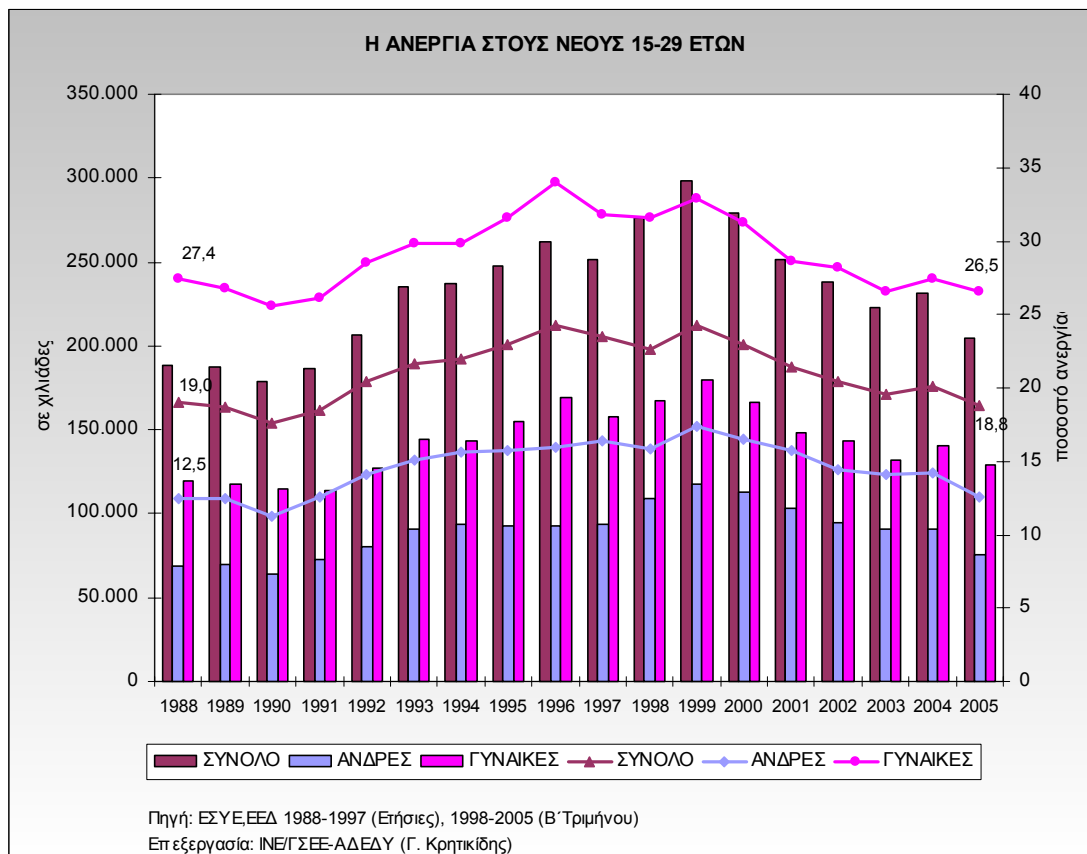


Διάγραμμα 18



Το ποσοστό ανεργίας των νέων, την εξεταζόμενη περίοδο χαρακτηρίζεται από διακυμάνσεις, αυξητικές για την περίοδο 1990-1996, υποχώρησης κατά την περίοδο 1996-2005, με αποτέλεσμα το ποσοστό ανεργίας των νέων σήμερα να είναι ίδιο με αυτό του 1988, ενώ μειώνεται κατά μία μονάδα στις γυναίκες (διάγραμμα 19). Παρόλη τη μείωση του ποσοστού ανεργίας των νέων γυναικών, η συμμετοχή τους στο σύνολο των νέων ανέργων παραμένει αμετάβλητη (63,2%) με την αρχή της εξεταζόμενης περιόδου.

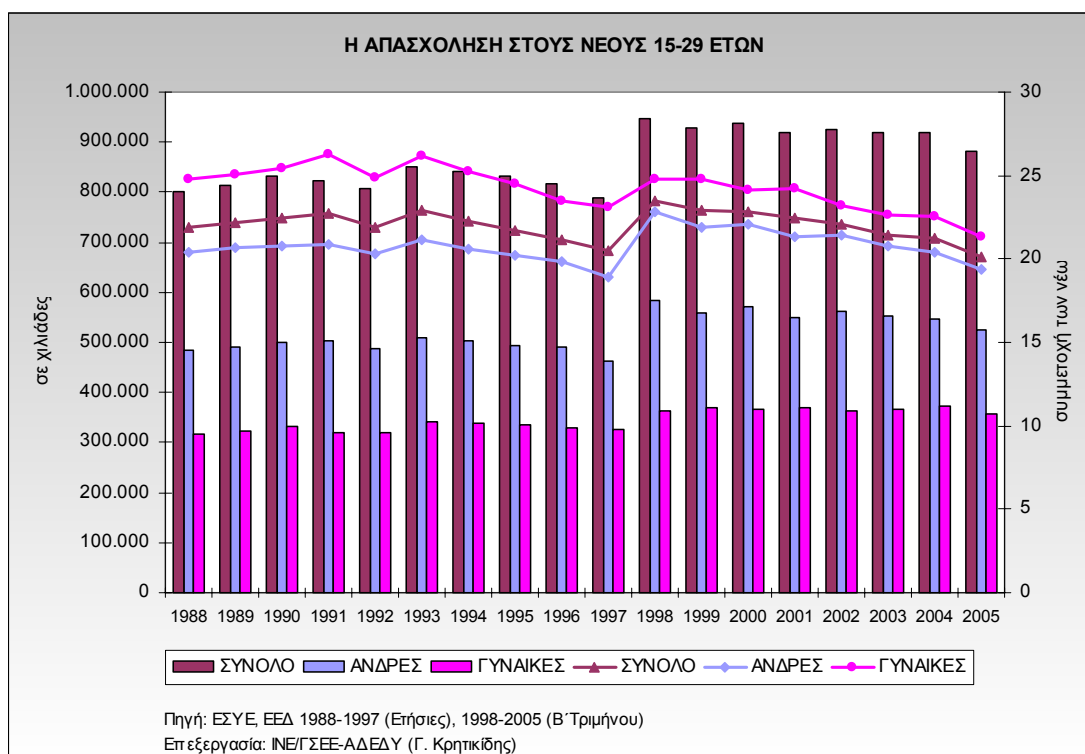
Διάγραμμα 19



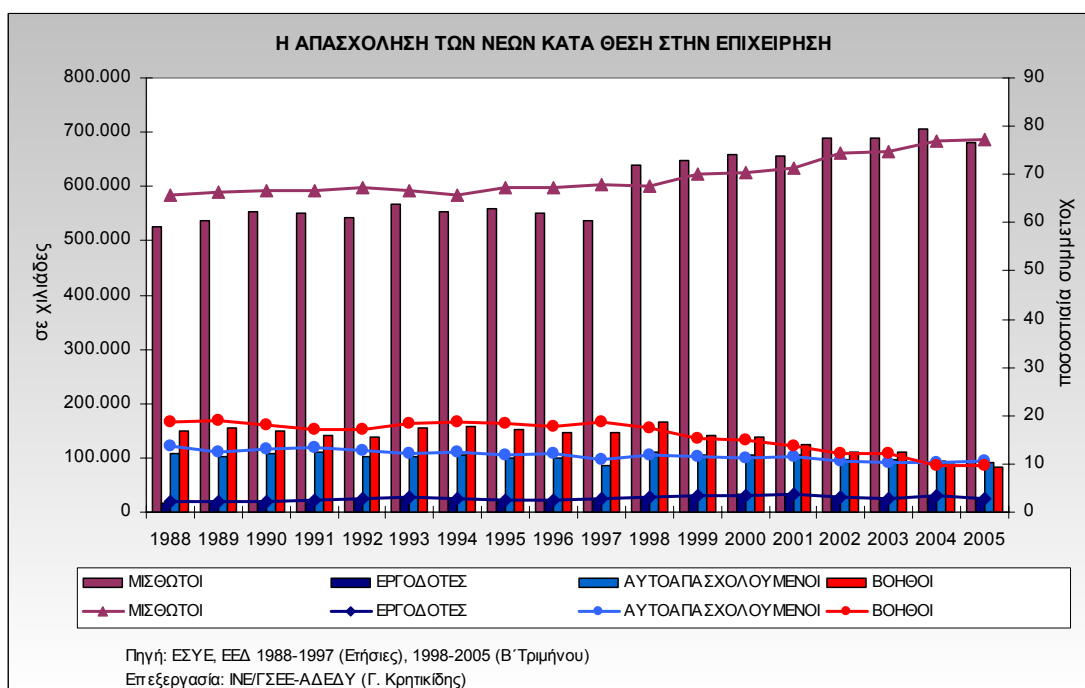
Ο αριθμός των ανέργων αυξήθηκε με ετήσιο ρυθμό 0,5% σε άνδρες και γυναίκες, ενώ πάνω από το από το 60,0% της μεταβολής των νέων ανέργων οφείλεται στην μεταβολή των νέων γυναικών. Η συμμετοχή της μεταβολής της νέων ανέργων στην συνολική μεταβολή των ανέργων ανέρχεται στο 9,7% δηλαδή σε κάθε 10 άτομα με τα οποία αυξήθηκαν οι άνεργοι στην χώρα αναλογεί ένας άνεργος νέος μέχρι 29 ετών.

Όσον αφορά την απασχόληση των νέων, όπως παρατηρήσαμε παραπάνω, την εξεταζόμενη περίοδο η συμμετοχή της στους απασχολούμενους άνω των 15 ετών μειώθηκε κατά 1,8 μονάδες. Στην κατά φύλο εξέταση η συμμετοχή των νέων ανδρών μειώνεται λιγότερο έναντι των νέων γυναικών (1,0 μονάδα έναντι 3,5 μονάδων αντίστοιχα) (διάγραμμα 20).

Διάγραμμα 20



Διάγραμμα 21

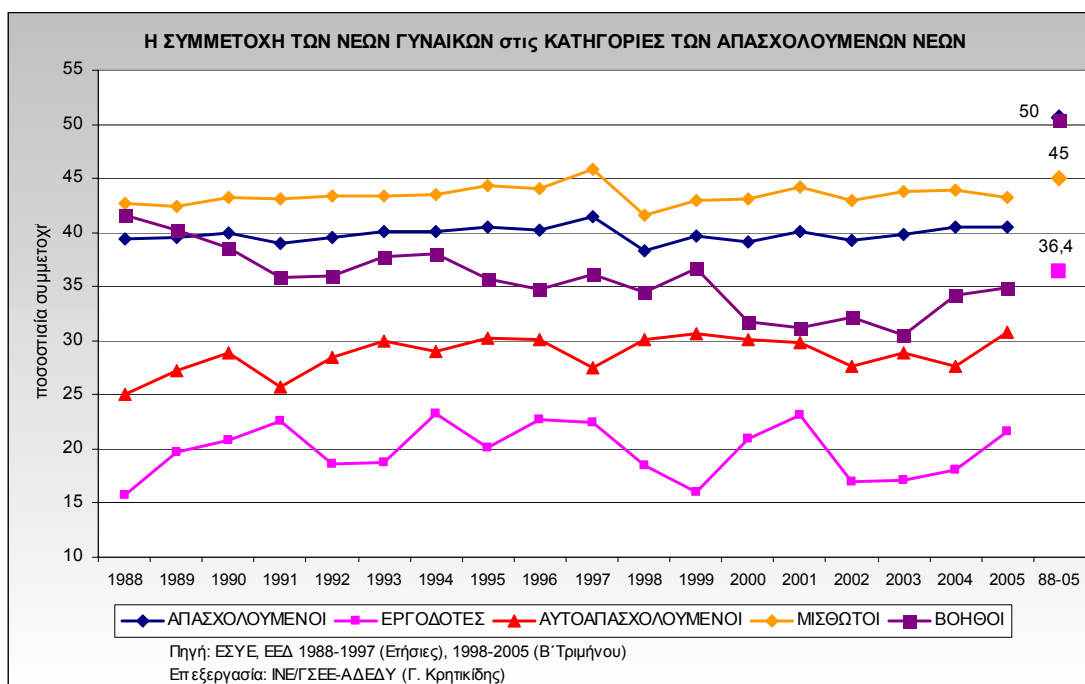


Κατά την εξεταζόμενη περίοδο, οι νέοι απασχολούμενοι αυξάνονται με ετήσιο ρυθμό 0,6%, 0,5% για τους άνδρες και 0,7% για τις γυναίκες, ενώ λίγο πάνω από το ήμισυ της μεταβολής των νέων απασχολούμενων (50,6%) οφείλεται στην μεταβολή των νέων γυναικών. Στο 11,0% ανέρχεται η συμμετοχή της μεταβολής της απασχόλησης των νέων στην συνολική μεταβολή των

απασχολούμενων, δηλαδή σε κάθε 10 άτομα με τα οποία αυξήθηκε η απασχόληση στην χώρα αναλογεί ένας νέος μέχρι 29 ετών. Ο κύριος όγκος των απασχολούμενων νέων εργάζεται με μισθωτή απασχόληση, ενώ σημαντικό μερίδιο έχουν και οι κατηγορίες των αυτοαπασχολούμενων και των συμβοηθούτων μελών (διάγραμμα 21).

Κατά την εξεταζόμενη περίοδο χαρακτηριστική είναι η αύξηση της συμμετοχής της μισθωτής απασχόλησης των νέων και η μείωση της συμμετοχής των συμβοηθούτων και μη αμειβόμενων μελών κατά 11,5 και 9,0 μονάδες αντίστοιχα έναντι του 1988. Την ίδια περίοδο μειώνεται επίσης η συμμετοχή των αυτοαπασχολούμενων νέων κατά 3,5 μονάδες, αυξάνεται κατά 0,6 μονάδες η συμμετοχή των εργοδοτών, ενώ η αριθμητική αύξηση που επήλθε την εξεταζόμενη περίοδο στους νέους μισθωτούς είναι διπλάσια έναντι της αύξησης της συνολικής απασχόλησης των νέων. Η συμβολή των νέων στις συνολικές μεταβολές της απασχόλησης ανέρχεται σε 26,0% για τα συμβοηθούτα και μη αμειβόμενα μέλη, κυμαίνεται γύρω στο 15,0% για τις κατηγορίες των μισθωτών και των αυτοαπασχολούμενων, ενώ στην κατηγορία των εργοδοτών συμμετέχουν περίπου κατά 5,0%.

Διάγραμμα 22



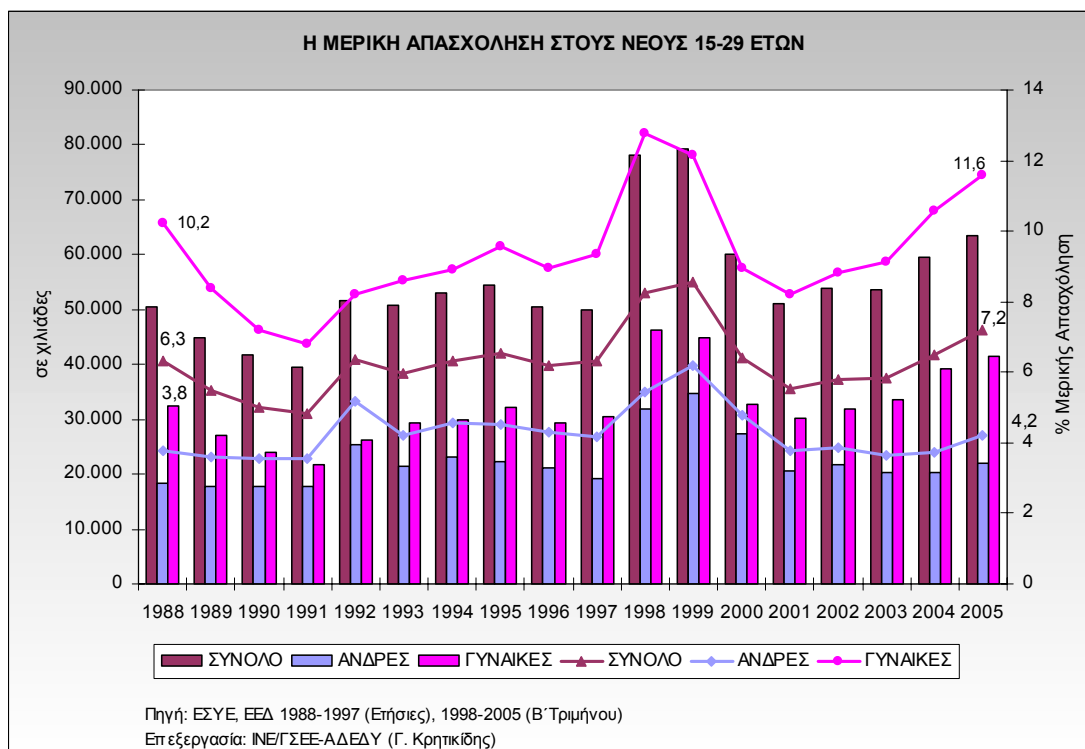
Όπως διαπιστώνουμε από το διάγραμμα 22 η συμμετοχή των νέων γυναικών στην απασχόληση των νέων την περίοδο 1988-2005, αυξάνεται στις κατηγορίες των εργοδοτών και των αυτοαπασχολούμενων νέων, παραμένει σταθερή έναντι των μισθωτών νέων ενώ μειώνεται στους βοηθούς, αντίστοιχα κατά 5,9 / 5,7 / 0,5 και 6,6 μονάδες.

Οι νέες γυναίκες συμμετέχουν κατά το ήμισυ στις μεταβολές των νέων όσον αφορά την συνολική απασχόληση αυτών καθώς και στην κατηγορία των βοηθών, κατά 45,0% στην μεταβολή των μισθωτών, πάνω από το 1/3 στην μεταβολή των εργοδοτών ενώ στην κατηγορία των αυτοαπασχολούμενων νέων, η μικρή αύξηση των γυναικών δεν ήταν ικανή να αντισταθμίσει την

μεγάλη μείωση των νέων ανδρών.

Το ποσοστό της μερικής απασχόλησης των νέων την περίοδο 1988-2005, έχει έντονες διακυμάνσεις, κυρίως των γυναικών, καθώς χαρακτηρίζεται από περιόδους όπου άλλοτε αυξάνεται και άλλοτε φθίνει (διάγραμμα 23). Σε σχέση με το έτος αναφοράς το ποσοστό μερικής απασχόλησης αυξήθηκε κατά 1,5 μονάδα στις γυναίκες και μόλις κατά 0,4 μονάδες στους άνδρες διαμορφώνοντας την αύξηση του μέσου ποσοστού στην 1,0 μονάδα.

Διάγραμμα 23

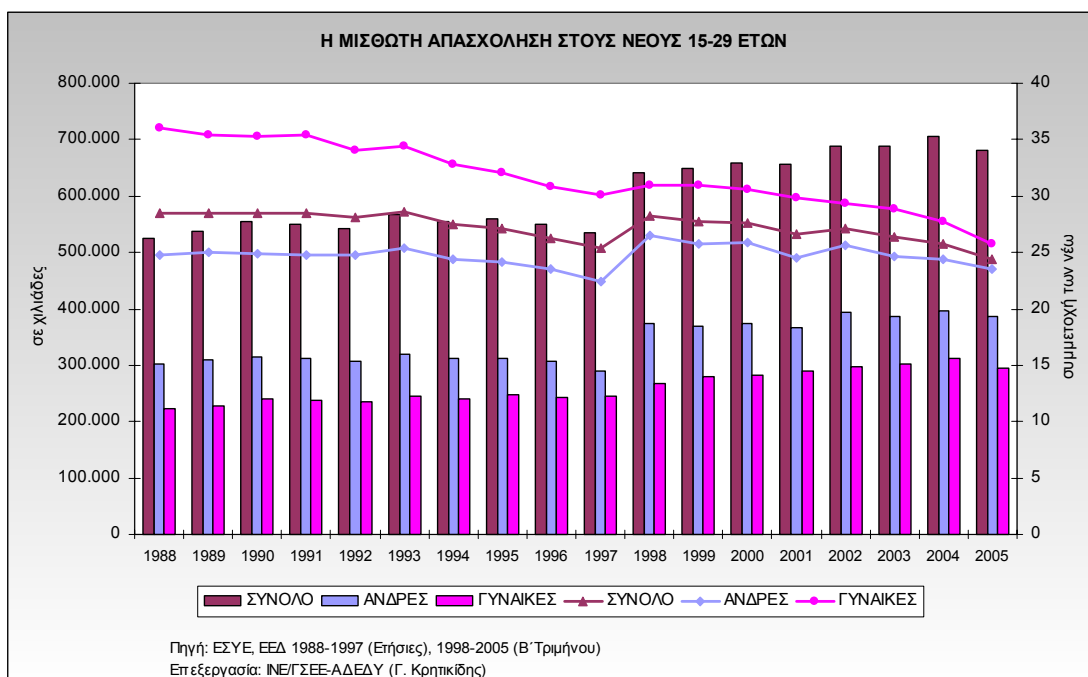


Η μερική απασχόληση των νέων αυξήθηκε κατά την εν λόγω περίοδο, με διπλάσιο ετήσιο ρυθμό 1,4% από ότι η συνολική μεταβολή της απασχόλησης των νέων. Η συμμετοχή των νέων γυναικών στις μεταβολές των πλήρως και των μερικώς απασχολούμενων νέων ανέρχεται στο 70,0% όσον αφορά την μερική απασχόληση ενώ μειώνεται στο 47,0% για την πλήρη απασχόληση. Η συμμετοχή της μεταβολής των μερικώς απασχολούμενων γυναικών στην μεταβολή των νέων απασχολούμενων γυναικών να φθάνει το 22,0%, ποσοστό μεγαλύτερο κατά 6 μονάδες έναντι της μέσης συμμετοχής της μεταβολής των νέων με μερική απασχόληση.

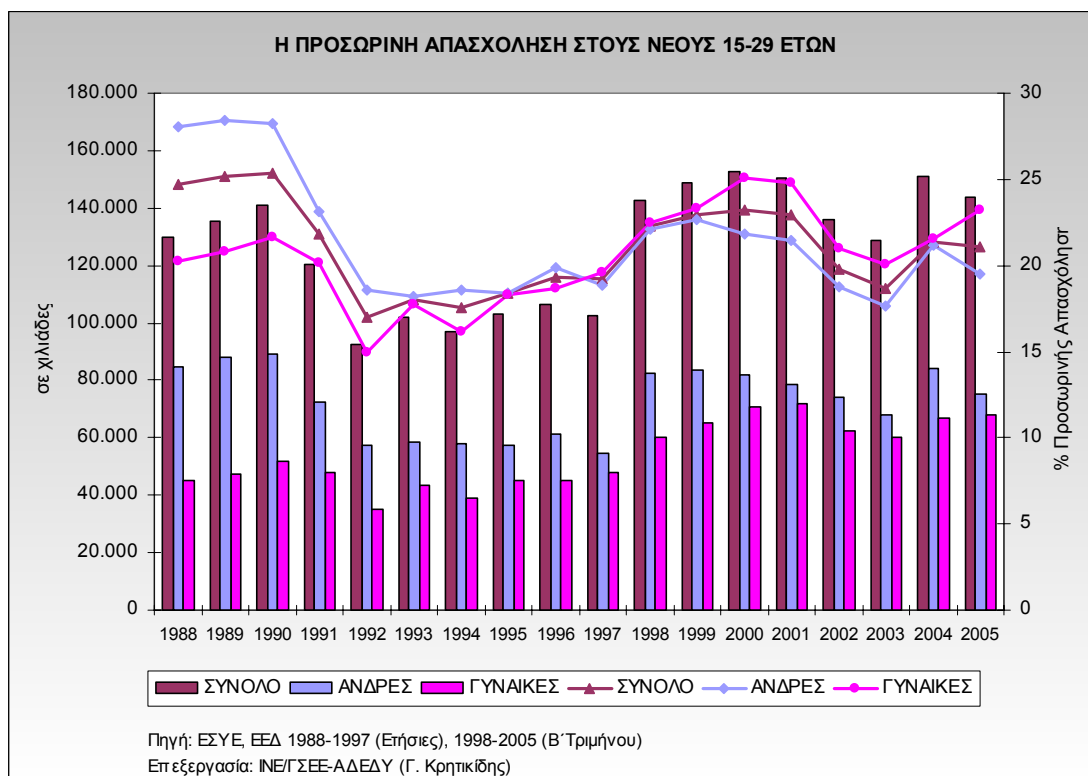
Αντίθετα στους νέους άνδρες η αντίστοιχη συμμετοχή στην αύξηση της απασχόλησης αυτών είναι μειωμένη κατά 6,6 μονάδες έναντι της μέσης συμμετοχής των νέων.

Η μεταβολή που συντελέστηκε στους μερικώς απασχολούμενους νέους υπερβαίνει την συνολική μεταβολή των μερικώς απασχολούμενων την εξεταζόμενη περίοδο, όσον αφορά την συμμετοχή της μεταβολής των νέων με πλήρη απασχόληση στην συνολική μεταβολή των πλήρως απασχολούμενων αυτή ανέρχεται στο 9,5%, ενώ στην αύξηση των μερικώς απασχολούμενων γυναικών οι νέες γυναίκες συμμετέχουν σε αναλογία 43,5%.

Διάγραμμα 24



Διάγραμμα 25



Παρόλη την αύξηση της συμμετοχής των νέων μισθωτών στην απασχόληση των νέων, η συμμετοχή των νέων μισθωτών στην συνολική μισθωτή απασχόληση παραμένει σταθερή με εξαίρεση την συμμετοχή των νέων μισθωτών γυναικών που φθίνει (διάγραμμα 24).

Η εν λόγω διαφορά ερμηνεύεται από την μεγαλύτερη διαφορά στη συμμετοχή των μισθωτών γυναικών, μεταξύ νέων και συνόλου απασχολούμενων που συντελέστηκε την εν λόγω περίοδο, καθώς η συμμετοχή των νέων μισθωτών γυναικών στην μισθωτή απασχόληση των νέων αυξήθηκε από το 1998 μέχρι σήμερα μόλις κατά 0,5 μονάδες ενώ των συνολικά μισθωτών γυναικών αυξήθηκε αντίστοιχα κατά 7,0 μονάδες.

Κατά την περίοδο 1988-2005 το ποσοστό της προσωρινής απασχόλησης όπως και αυτό της μερικής απασχόλησης των νέων χαρακτηρίζεται από έντονες διακυμάνσεις (διάγραμμα 25). Είναι δε χαρακτηριστικό ότι ενώ αυτό μειώνεται στο σύνολο του αλλά κυρίως στους άνδρες αντίστοιχα κατά 3,6 και 8,5 μονάδες, αυξάνεται στις γυναίκες κατά 3,0 μονάδες.

Η προσωρινή απασχόληση των νέων αυξήθηκε την εν λόγω περίοδο με ετήσιο ρυθμό 0,6% δηλαδή μικρότερο κατά το ήμισυ, έναντι του ρυθμού μεταβολής των νέων μισθωτών 1,5%. Αυτό είχε ως αποτέλεσμα η συμμετοχή της μεταβολής των προσωρινά απασχολούμενων νέων να μην ξεπερνά το 10,0% της μεταβολής των νέων μισθωτών, ενώ το υπόλοιπο της μεταβολής οφείλεται σε αύξηση των μόνιμα απασχολούμενων νέων.

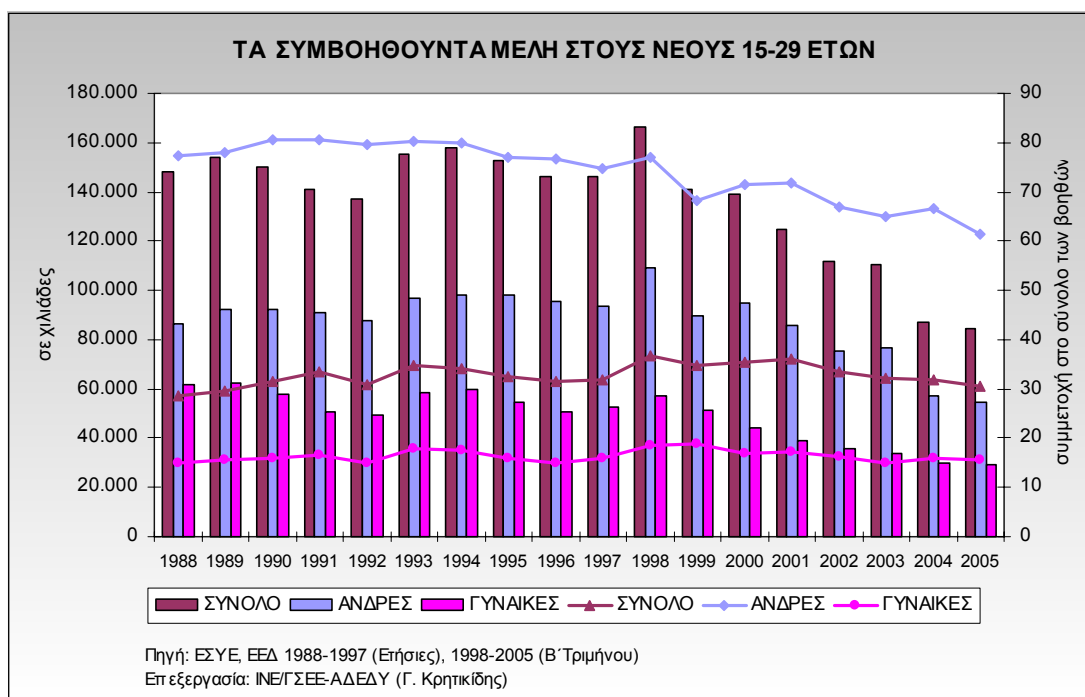
Χαρακτηριστικό των μεταβολών είναι ότι οι νέοι άνδρες με προσωρινή απασχόληση την εξεταζόμενη περίοδο μειώνονται με αποτέλεσμα η αύξηση των προσωρινά απασχολούμενων νέων να οφείλεται στην μεταβολή των νέων γυναικών.

Διαπιστώνουμε δηλαδή ότι η απασχόληση των νέων μισθωτών ανδρών αυξάνεται μόνο με την μορφή των μόνιμα απασχολούμενων, ενώ η αύξηση των νέων μισθωτών γυναικών οφείλεται κατά το 1/3 σε αύξηση των νέων προσωρινά απασχολούμενων.

Η μεταβολή που συντελέστηκε στους προσωρινά απασχολούμενους νέους υπερβαίνει την συνολική μεταβολή των προσωρινών απασχολούμενων την εξεταζόμενη περίοδο, ενώ η συμμετοχή της μεταβολής των νέων με μόνιμη απασχόληση στην συνολική μεταβολή των μόνιμα απασχολούμενων αυτή ανέρχεται στο 15,0%. Στην κατά φύλο εξέταση η μεταβολή των νέων μισθωτών ανδρών ανέρχεται το 20,0% της συνολικής μεταβολής των μισθωτών ανδρών, ενώ στις νέες γυναίκες μειώνεται στο 13,5% της μεταβολής αντίστοιχα των μισθωτών γυναικών. Στην αύξηση των μόνιμα απασχολούμενων γυναικών, οι νέες γυναίκες συμμετέχουν σε αναλογία ακόμη μικρότερη 10,5%, ενώ συμμετέχουν κατά το 1/3 στην μεταβολή των προσωρινά απασχολούμενων γυναικών.

Ιδιαίτερο χαρακτηριστικό στην απασχόληση των νέων είναι η απασχόληση στα συμβοηθούντα και μη αμειβόμενα μέλη, καθώς οι νέοι άνδρες συμμετέχουν σε μεγαλύτερη αναλογία έναντι των γυναικών, σχεδόν διπλάσια, σε αντίθεση με τα αντίστοιχα χαρακτηριστικά αυτής της κατηγορίας για το σύνολο των απασχολούμενων της χώρας (διάγραμμα 26).

Διάγραμμα 26



Η συμμετοχή των νέων γυναικών υπερβαίνει λίγο το 1/3 των συμβοηθούτων μελών (35,0%), σε αντίθεση με την αντίστοιχη συμμετοχή του συνόλου των γυναικών όπου είναι λίγο μεγαλύτερη των 2/3 των βοηθών. Η αντιστροφή αυτή της αναλογίας της συμμετοχής των γυναικών μπορεί να ερμηνευτεί ως ότι μετά από αυτήν την ηλικιακή ομάδα, κυρίως οι νέοι άνδρες αναλαμβάνουν τις οικογενειακές επιχειρήσεις, μετατρέπόμενοι κατά αυτόν τον τρόπο σε αυτοαπασχολούμενους ή σε εργοδότες, ενώ οι γυναίκες εγκαταλείποντας θέσεις απασχόλησης με σκοπό την δημιουργία οικογένειας επανεντάσσονται στην απασχόληση βοηθώντας κυρίως τις οικογενειακές επιχειρήσεις.

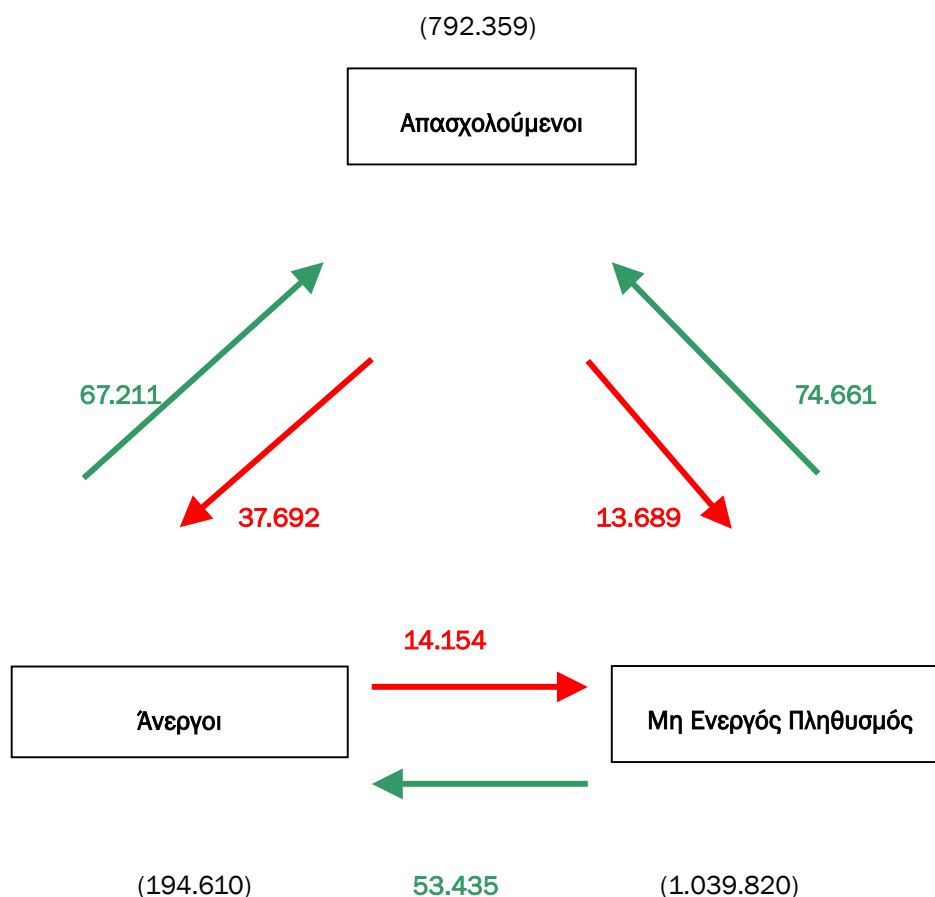
Όπως παρατηρούμε παρά την αύξηση της συμμετοχής των νέων σε αυτήν την κατηγορία κατά την εξεταζόμενη περίοδο κατά 2,0 μονάδες, μειώθηκε κυρίως η συμμετοχή των νέων ανδρών κατά 16,0 μονάδες, ενώ η αντίστοιχη των γυναικών αυξήθηκε κατά 0,5 μονάδες.

Κατά την περίοδο αυτήν, ο αριθμός των νέων συμβοηθούτων και μη αμειβόμενων μελών μειώθηκε σε άνδρες και γυναίκες περίπου σε ίσες αναλογίες. Η συμμετοχή της μεταβολής των νέων στην συνολική μεταβολή αυτής της κατηγορίας υπερβαίνει το ¼, η μεταβολή των νέων ανδρών είναι μεγαλύτερη της μεταβολής του συνόλου των ανδρών βοηθών, ενώ οι νέες γυναίκες συμμετέχουν γύρω στο 15,0% της συνολικής μεταβολής των συμβοηθούτων γυναικών.

Σύμφωνα με τα στοιχεία της Έρευνας Εργατικού Δυναμικού (2005 δεύτερο τρίμηνο), ένα μέρος της απασχόλησης των νέων, περί το 6,5%, εξέρχεται από την απασχόληση προς την κατεύθυνση είτε της αναζήτησης εργασίας, άνεργοι, είτε προς τον μη ενεργό πληθυσμό. Παρόλο που το μερίδιο αυτό είναι μεγαλύτερο από το αντίστοιχο μερίδιο της συνολικής απασχόλησης που εξέρχεται από την απασχόληση (5,3%), εν τούτοις αναλογεί στο 22,2% των συνολικά εξερχόμενων (σχήμα 1).

Σχήμα 1

Ροές από και προς την Απασχόληση των Νέων 15-29 ετών, 2005



Πηγή: ΕΣΥΕ, ΕΕΔ 2005 Β' τριμήνου.

Περίπου τα $\frac{3}{4}$ των νέων που εξέρχονται από την απασχόληση εμπίπτουν πλέον στην κατηγορία όσων αναζητούν εργασία, μερίδιο που αναλογεί στο $\frac{1}{3}$ των συνολικά απασχολούμενων που εμπίπτουν στην ίδια κατηγορία. Το υπόλοιπο μέρος των νέων που κατευθύνεται προς τον μη ενεργό πληθυσμό (26,5%) αναλογεί μόλις στο 12,0% του αντίστοιχου συνόλου, καθώς προς αυτήν την κατεύθυνση δηλαδή της εξόδου από την απασχόληση, συναντώνται κυρίως στις μεγαλύτερες ηλικίες.

Προς την απασχόληση κατευθύνεται ένα σημαντικό μερίδιο που αντιστοιχεί στο 16,0% της συνολικής απασχόλησης των νέων, το οποίο προέρχεται από άτομα που είτε δεν εργαζόντουσαν τον προηγούμενο χρόνο είτε ήταν άνεργα και το οποίο αναλογεί περί τα $\frac{2}{3}$ του συνόλου που εισήλθαν στην απασχόληση (65,0%).

Λιγότερο από το ήμισυ των νέων που εντάσσονται πλέον ως απασχολούμενοι προέρχονται από την κατηγορία των ανέργων (47,5%), ενώ λίγο πάνω από το ήμισυ από την κατηγορία όσων δεν εργαζόντουσαν τον προηγούμενο χρόνο (μη ενεργός, 54,5%). Οι άνεργοι νέοι που εντάσσονται πλέον

στην απασχόληση αναλογούν πάνω από το ήμισυ του συνόλου των ανέργων (54,3%) που βρήκαν απασχόληση κατά το 2005, ενώ η αναλογία των μη ενεργών νέων υπερβαίνει τα ¾ του αντίστοιχου συνόλου (80,0%). Δηλαδή περίπου 1 στους 2 ανέργους που εργάζονται σήμερα είναι νέος ενώ 8 στα 10 άτομα που εισήλθαν στην απασχόληση είναι νέοι.

Από τα παραπάνω διαπιστώνουμε ότι ως προς την διαμόρφωση της απασχόλησης των νέων μέσω των ροών αυτοί συμμετέχουν εντονότερα από ότι το σύνολο της χώρας, καθώς κάθε 1 νέος που εξέρχεται από την απασχόληση αντικαθίσταται από περίπου 3 νέους (2,75) σε αντίθεση με το σύνολο όπου η αντικατάσταση δεν ξεπερνά την μονάδα (0,94), ενώ είναι ακόμη μικρότερη στους άνω των 30 ετών (0,42).

Επιπρόσθετα στους νέους, η αντικατάσταση μεταξύ των κατηγοριών ανέργων και μη ενεργών είναι 3πλάσια σχεδόν στον μη ενεργό πληθυσμό των νέων καθώς, για κάθε ένα νέο που εξέρχεται από την απασχόληση προς την κατηγορία αυτή αναλογούν 5,4 νέοι που εισέρχονται στην απασχόληση από τον μη ενεργό πληθυσμό, ενώ η αντίστοιχη αντικατάσταση στους νέους ανέργους είναι 1,8 άτομα.

Όσον αφορά την διαμόρφωση του αριθμού των νέων ανέργων μέσω των ροών, πάνω από τα 8 στα 10 ανέργους που εξέρχονται από την εν λόγω κατηγορία κατευθύνονται προς την κατάσταση της απασχόλησης (82,6%). Αντίθετα περίπου 6 στα 10 νέα άτομα που εντάσσονται στην αγορά εργασίας ως άνεργοι προέρχονται από την κατηγορία του μη ενεργού πληθυσμού (58,6%). Οι νέοι άνεργοι που προέρχονται από την κατηγορία των μη ενεργών αναλογούν στα 2/3 των ατόμων που εισήλθαν στην αγορά εργασίας ως άνεργοι.

Το σύνολο των εξερχόμενων νέων από την κατάσταση των ανέργων αναλογεί στο ήμισυ του συνόλου που εξέρχονται ανέργων, ενώ η αναλογία του συνόλου των νέων που εισέρχονται στην κατάσταση της ανεργίας αναλογεί σε μικρότερη αναλογία του συνόλου των εισερχομένων (46,6%).

~ * ~

Συμπερασματικά, η απασχόληση στην Ελλάδα αυξάνεται με ικανοποιητικούς ρυθμούς από το 2003 και το ποσοστό ανεργίας ακολουθεί πτωτική πορεία, πλην όμως με πολύ βραδείς ρυθμούς, με αποτέλεσμα η Ελλάδα να καταλαμβάνει πλέον την πρώτη θέση στην κατάταξη των χωρών της ΕΕ-15 με κριτήριο το ποσοστό ανεργίας. Η σημαντική αύξηση της απασχόλησης της τελευταίας τριετίας (2003-2005) ανάγεται, κατά την ανάλυση του ΙΝΕ, στην οικονομική μεγέθυνση της ελληνικής οικονομίας επί σειρά ετών που υπερβαίνει πλέον την δεκαετία (1995-2005). Το ΙΝΕ εκτιμά ότι οι αυξήσεις του ΑΕΠ είναι τώρα πιθανότερο να προκαλούν στο εξής ικανοποιητικές αυξήσεις της απασχόλησης εφόσον όμως ο ρυθμός οικονομικής μεγέθυνσης διατηρηθεί σε επίπεδα ανώτερα του 3%. Ένα σημαντικό μέρος των νέων θέσεων εργασίας (της τάξης του 20%) κατά το 2005 αφορούσε σε μερική απασχόληση αποκλειστικά των γυναικών. Παρατηρήθηκε, επίσης, κατά το παρελθόν έτος, περαιτέρω συγκέντρωση θηλέων στην κατηγορία της προσωρινής απασχόλησης. Οι εξελίξεις αυτές υποδηλώνουν ότι δεν υποχωρούν τα παραδοσιακά χαρακτηριστικά των οικογενειακών στρατηγικών σε ό,τι αφορά την κατανομή των ωρών απασχόλησης, αλλά και τον ρόλο των δύο φύλων στην αγορά

εργασίας: παρά την εντυπωσιακή εκπαιδευτική άνοδο του γυναικείου εργατικού δυναμικού και τη διεύρυνση του τομέα των υπηρεσιών (στον οποίο είναι ευκολότερη η πρόσβαση των γυναικών λόγω της φύσης της εργασίας στον τομέα αυτόν), οι άνδρες διατηρούν το προνόμιο να έχουν ευκολότερη πρόσβαση και προτεραιότητα στην απασχόληση ενόσω η προσφορά γυναικείας εργασίας αυξάνεται ποσοτικά και βελτιώνεται ποιοτικά. Άλλη θετική εξέλιξη είναι ότι το ποσοστό ανεργίας των νέων υποχώρησε κατά την περίοδο ταχύτερης οικονομικής μεγέθυνσης της ελληνικής οικονομίας 1996-2005, με αποτέλεσμα να έχει επανέλθει στο επίπεδο του 1988. Παρόλη τη μείωση του ποσοστού ανεργίας, όμως, η Ελλάδα διατηρεί πολύ υψηλά επίπεδα νεανικής ανεργίας (περίπου 19%) και οι νέες θέσεις εργασίας μερικής απασχόλησης συμμετέχουν σημαντικά στην παρατηρούμενη αύξηση του αριθμού των νέων που εργάζονται. Επιπλέον, ένας στους τέσσερις νέους εξακολουθεί να εργάζεται σε θέση προσωρινής απασχόλησης.